



s. 14-15

# Mamy gości na Wielkanoc

**Osiedla wnioskuja  
o płatne miejsca do  
parkowania**

/s. 6

**Zobacz na grafice, ile  
kosztuje utrzymanie  
Wrocławia**

/s. 10-11

**Великдень  
у греко-католиків  
і православних**

/s. 18



## Głos Prezydenta



TOMASZ HOŁOD

Jacek Sutryk / Яцек Сутрик  
prezydent Wrocławia / Мер міста Вроцлава

### Szanowni Państwo,

święta Wielkiej Nocy w tradycji chrześcijańskiej, także obrządków wschodnich, niosą ze sobą przede wszystkim nadzieję. W wymiarze religijnym to nadzieja, którą daje zmartwychwstanie. W sensie ogólniejszym – nadzieja na zwycięstwo dobra nad złem, radości nad smutkiem, światła nad mrokiem.

Życzę Państwu, aby te święta były pełne nadziei. Nadziei na pokój pomiędzy narodami, nadziei na pojednanie pomiędzy ludźmi, nadziei na budowanie wspólnoty i umiejętne przekraczanie barier. Nadzieja pozostaje tylko nadzieją, jeśli nie znajdą się ludzie gotowi dzielić się nią z innymi.

Dziękuję Państwu za ostatnie miesiące wielkiej solidarności z naszymi Sąsiadami, a dzisiaj współobywatelami Wrocławia. Uciekającym przed wojną to Państwo dawali nadzieję, opiekując się nimi, często od momentu, gdy wysiedli z pociągów na wrocławskim dworcu. Jestem za to ogromnie wdzięczny. W czasie beznadziei przynieśli Państwo nadzieję drugiemu człowiekowi.

Myślę, że w tym roku Wielkanoc będziemy świętowali we Wrocławiu dłużej. I że będą to – pomimo wszystko – święta radości. Takich życzę Państwu. Takich życzę Wrocławowi, Polsce i Ukrainie.

### Дорогі Друзі,

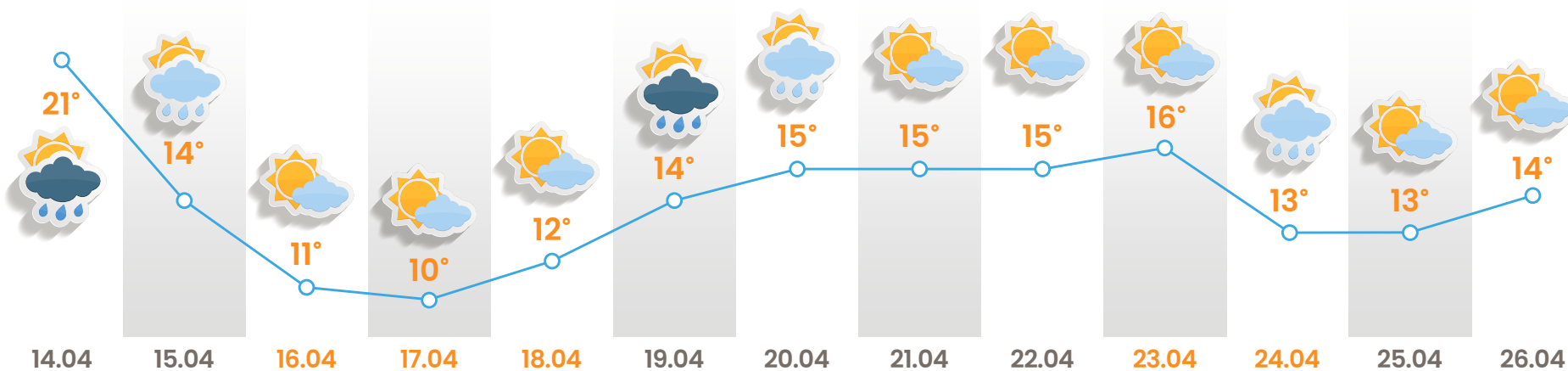
Великдень у християнській традиції, як і в східному обряді, несе з собою надію, яка пов'язана з воскресінням. Я бажаю Україні надії! У релігійному вимірі воскресіння приносить саме надію. У більш загальному розумінні – надію на перемогу добра над злом, радість над смутком, світла над темрявою. Бажаю Україні перемоги!

Надія залишається лише надією, якщо немає людей, готових втілити її в життя. Надії на мир між народами, надії на примирення між людьми, надії на розбудову громади та вмiлого подолання бар'єрів.

Сьогодні Ви для людей є надією. Бажаю, аби Ваші усі мрії здійснилися. Бажаю Україні миру та щастя, тим із вас, хто вирішить повернутися до своїх домівок; бажаю, щоб на вас там вони чекали, щоб усі ваші рідні були в безпеці.

І в ці Великодні свята будьмо однією великою вроцлавською громадою.

## Pogoda



POGODA.INTERIAPL

## Obejrzyj i wylicytuj niezwykle strusie pisanki z wrocławskiego zoo



ZOO WROCŁAW

Podobizny likaona, manula, rekin, manatów, zebra, kolcobrzuca czy hipopotama trafiły na niepowtarzalną serię pisanek przygotowanych przez opiekunów zwierząt z wrocławskiego zoo. Pisanki są wyjątkowe nie tylko ze względu na tematykę i autorów, ale także z uwagi na gabaryty. Zostały bowiem wykonane na wydmszkach strusich jaj. Prace zapierają dech w piersiach, dlatego ZOO Wrocław postanowiło zorganizować ich licytację na swoim Facebooku. Będzie trwała do 15.04, a cały dochód uzyskany ze sprzedaży pisanek zostanie przekazany rezerwatowi Askania Nova w Ukrainie. Z okazji świąt w Afrykarium można obejrzeć wystawę jaj zebranych od zwierząt z wrocławskiego ogrodu. Są jaja emu, pingwina przyławkowego, krokodyla nilowego czy żółwia olbrzymiego. Ciekawostką są kapsuły jajowe rekina brodatego.



## Aktualności

# Rozlicz PIT we Wrocławiu, to skorzystasz

Roczny podatek dochodowy PIT nie trafia w całości do skarbu państwa. Duża jego część zostaje przekazana do gminy, w której został rozliczony. Warto zainwestować go w rozwój swojego miasta, a przy okazji skorzystać z bonusów.

– Rozliczenie PIT we Wrocławiu, w miejscu zamieszkania i zameldowania, to forma lokalnego patriotyzmu. Wykorzystujemy te pieniądze na bieżące utrzymanie miasta, czyli między innymi komunikację miejską, budowy i remonty dróg, sprzątanie miasta czy prowadzenie szkół i przedszkoli – mówi Jacek Sutryk, prezydent Wrocławia.

Według danych Izby Administracji Skarbowej, w zeszłym roku we Wrocławiu było ok. 530 tys. czynnych podatników PIT. A w ciągu ostatnich 5 lat przybyło ich 130 tys. Przypomnijmy, że w naszym mieście mieszka około 641 tys. osób (dane GUS z czerwca 2021 r.), ale dane MPWiK wskazują, że może to być nawet 825 tys. Każdy mieszkaniec Wrocławia, płacący tu podatki, ma wpływ na rozwój miasta.

## Duże straty dla budżetu

Z powodu zmian podatkowych i innych obciążeń finansowych wprowadzanych od 2019 r. Wrocław traci ponad 1 mld zł. Ponad 550 mln zł strat przyniosą reformy Polskiego Ładu i tegoroczne zmiany w podatkach.

– Mamy nadzieję, że wpływy związane z nowo zarejestrowa-



Twarzą kampanii Rozliczaj PIT we Wrocławiu jest prof. Alicja Chybicka, lekarka i senator RP

nymi podatnikami częściowo zrekompensują straty wywołane przez Polski Ład. Rozliczając PIT we Wrocławiu, wspieramy rozwój miasta – mówi Marcin Urban, skarbnik Wrocławia. Miasto w specjalnej kampanii zachęca do rozliczania PIT we Wrocławiu.

## Dla podatników bonusy

Zmiana urzędu skarbowego na wrocławski jest szczególnie ważna w przypadku osób, które przyje-

chały do Wrocławia do pracy czy na studia. Mieszkają tu, korzystają z miejskiej infrastruktury. Dla aktywnych podatników miasto przygotowało pakiet bezpłatnych wejściówek do wrocławskich atrakcji, zniżki, a nawet dodatkowe punkty przy rekrutacji.

## Jak złożyć zeznanie

Najprostszą formą złożenia rozliczenia jest skorzystanie z usługi Twój e-PIT. Dane w deklaracji są

uzupełnione automatycznie – należy je sprawdzić i zaakceptować. Online możemy zmienić adres zamieszkania i wybrać wrocławski urząd skarbowy, a także przekazać 1 proc. podatku. Papierową deklarację podatkową można złożyć w urzędzie skarbowym lub wysyłając pocztą.

Redakcja

**Ile kosztuje Wrocław  
przeczytaj na s. 10-11**

# Sprawdź certyfikat COVID przed urlopem

Zbliżają się wakacje i choć pandemia zdaje się wyhamowywać, nadal w wielu krajach obowiązują pewne obostrzenia, a wyjeżdżając warto mieć aktualny Unijny Certyfikat COVID. Jak sprawdzić, czy nasze szczepienie jest jeszcze ważne.



Z ważnym certyfikatem można liczyć na ułatwienia w podróży

Certyfikat znajdziemy na swoim Internetowym Koncie Pacjenta (na stronie pacjent.gov.pl lub w aplikacji moje IKP) i w aplikacji mObywatel. Do logowania będzie potrzebny profil zaufany lub tzw. e-dowód. Można też zalogować się przez bank. Tam w sekcji „Certyfikaty” znajdziemy aktualny kod QR. Dostęp do certyfikatu swojego dziecka mamy tylko przez Internetowe Konto Pacjenta.

Przypominamy, że od 1 lutego br. certyfikat jest ważny przez 9 miesięcy od zaszczepienia. Dlatego warto sprawdzić, czy nasz dokument jest aktualny. Przed wyjazdem za granicę, zalecamy

też sprawdzić obostrzenia obowiązujące w kraju, do którego się wybieramy. Zasady podróżowania dla państw członkowskich UE znajdziemy na stronie **reopen.europa.eu**. W przypadku pozostałych krajów najlepiej sprawdzić oficjalne źródła informacji.

We Wrocławiu do 20 marca w pełni zaszczepiło się 470 328 osób (73,2 proc.). Od tego terminu nie jest już prowadzona ewidencja. 7 kwietnia pracę zakończył także SZCZEPICIObus, w którym szczepienia przyjęło 15 499 osób. Będzie teraz służył innym akcjom prozdrowotnym.

Agata Zięba

## Oddział zamknięty przez miesiąc

Oddział Pediatria-Reumatologiczny Wojewódzkiego Szpitala Specjalistycznego im. Falkiewicza przy ul. Warszawskiej we Wrocławiu nie będzie działał od 15.04 do 10.05.2022 r. ze względu na brak odpowiedniej liczby lekarzy specjalistów, którzy przebywają na zwolnieniach lekarskich.

Pacjenci wymagający kontynuacji hospitalizacji będą mieli zapewnioną opiekę w Wojewódzkim Szpitalu Specjalistycznym im. Gromkowskiego przy ul. Koszarowej we Wrocławiu, który ma oddziały o profilu pediatrycznym. Pozostali pacjenci zostaną wypisani do domu. Dyrekcja zapewnia, że brak wystarczającej liczby personelu nie dotyczy aspektów finansowych i dokłada wszelkich starań, aby jak najszybciej przywrócić funkcjonowanie oddziału pediatryczno-reumatologicznego.

## Do 30.06 zgłoś, jak ogrzewasz dom

Jeśli ogrzewasz dom lub zakład urządzeniem o mocy mniejszej niż 1 MW, musisz zgłosić to do 30.06.2022 r. do Centralnej Ewidencji Emisyjności Budynków. Obowiązek spoczywa na właścicielach domów jednorodzinnych, zarządcach budynków wielorodzinnych i właścicielach lub zarządcach budynków mieszkalnych.

Źródła ciepła, które należy zgłosić, to miejska sieć ciepłownicza, kotły na paliwo stałe, gazowe i olejowe, kominki, piece kaflowe, grzejniki elektryczne i kolektory słoneczne. Deklarację można składać przez e-formularz na [ceeb.gov.pl](http://ceeb.gov.pl) lub w formie drukowanej w kancelariach Urzędu Miejskiego Wrocławia (adresy na [bip.um.wroc.pl](http://bip.um.wroc.pl)). Dla budynków oddanych do użytku do 30.06.2021 termin zgłoszenia to 30.06.2022, a w przypadku uruchomienia nowego źródła ciepła po 1.07.2021 – do 14 dni.



## Aktualności

## Wrocławscy odyseusze szykują się na podbój USA

Bohaterom w sytuacji bez wyjścia skonstruowali trzy pojazdy, dzięki którym można wydostać się z pułapki. Na nieposkromionego chrobotka reniferowego napuścili Koperkowego Psa McŁowicza. Dwie drużyny licealistów z Wrocławia wygrały ogólnopolski finał Odysei Umysłu w Gdyni i przygotowują się na wyjazd do Ames w amerykańskim stanie Iowa.

Tegoroczne mistrzostwa świata konkursu Odysei Umysłu zaplanowane są na 24-29.05 na Iowa State University w Ames, USA. Wrocław mają prawo reprezentować dwie drużyny.

## Turbozagadka....

Jedną tworzą uczniowie X LO. Wzięli się za długoterminowy problem nr 1 Turbozagadka, który rozpoczyna się tak: „Dla przyszłych inżynierów różne napędy to nie zagadka, choć różne zagadki to napęd. Zawodnicy stają przed wyzwaniem przygotowania spektaklu o perypetiach grupy postaci, które pragną wydostać się z pewnego tajemniczego pomieszczenia...”. – Zespół skonstruował trzy pojazdy, które pomogły wydostać



Ola, Kuba, Michał, Nina, Oliwia i Kasia – wicemistrzowie Polski problemu Wynalazek-Jakznalazek

się bohaterom z pułapek „bez wyjścia” – opowiada Małgorzata Juźwin, trenerka wrocławskiej drużyny od Turbozagadki.

## ... i koci rydwan

Samochód, do którego napęd stworzył Paweł, potrafi przewrócić się do góry dnem i wciąż jechać, nic nie tracąc ze swojego uroku. Kolejne pojazdy, wymyślone przez Michała, pędziły po scenie dzięki napędzom zrobionym z pułapek

na myszy. Zamknięta w czterech miejscach przygoda, koci rydwan, własnoręcznie uszyta przez Kasię kamizelka z kolorowych skarpetek i kukiełka od podstaw wymyślona przez kolejną Kasię, zegary Zuzi (3BN) wskazujące drogę do luster, które zawisły na prześcieradłach Oliwii...

– Wszystko to spięli w jeden mistrzowski scenariusz Kasia i Michał, otwierając drzwi nie tylko do wyjścia, ale i na finał do USA

– opowiada Małgorzata Juźwin. W opracowaniu wybranego problemu i w swojej grupie wiekowej ta drużyna zdobyła mistrzostwo Polski.

## Wynalazek-Jakznalazek

Problem nr 2 Wynalazek Jakznalazek zaczynał się z kolei tak: „Przetrwanie świata, jaki znamy, zależy od kreatywności odyseuszy! Zadanie polega na stworzeniu przedstawienia, w którym

zostanie pokazane, że ziemskiemu środowisku w widoczny sposób coraz bardziej zagraża nieoczywiste, samopowielające się niebezpieczeństwo. Na szczęście pewien Wybawca zdoła je fizycznie usunąć...”.

Drużyna w składzie: Oliwia, Nina, Ola, Kuba, Michał oraz Kasia (IX LO, XIV LO, XVI LO i LO Sióstr Urszulanek) wymyśliła atak kopru na pole mchu chrobotka reniferowego. Wybawcą okazał się Koperkowy Pies McŁowicza, który kręcił swój jubileuszowy pocovidowy odcinek programu na Biegunie Północnym. W opracowaniu wybranego problemu i w swojej grupie wiekowej ta drużyna zdobyła wicemistrzostwo Polski.

## Marzą, myślą, tworzą

Jedni i drudzy przygotowawali swoje przedstawienia od września ub.r. i ćwiczyli rozwiązywanie problemów spontanicznych. – Powtarzaliśmy im, że solidną pracą i pomysłami mogą osiągnąć wszystko – i się udało – mówi Barbara Wyborna, trenerka drużyny od Wynalazku.

Drużyna od Turbozagadki potrzebuje na wyjazd 90 tys. zł, a od Jakznalazku – 80 tys. zł.

Anna Aleksandrowicz

## TORYwolucja tory odmienia – nie 35, a trzy wykolejenia

Dziesięciokrotnie mniej wykolejeń tramwajów w porównaniu do ubiegłego roku – to jeden z dowodów na skuteczność TORYwolucji, którą od kilku lat prowadzi MPK Wrocław. Efekty modernizacji torowisk można także podejrzeć w miniwersji na wystawie w Kolejkowej w Sky Tower.



W makiecie Kolejkowa pojawiły się scenki z TORYwolucją MPK

Dokładnie trzy – tyle wykolejeń tramwajów zanotowano we Wrocławiu w pierwszym kwartale tego roku. W tym samym czasie w ubiegłym roku było ich 35. Ten spadek jest wynikiem prowadzonej od kilku lat TORYwolucji.

Tylko w pierwszym kwartale tego roku zrealizowano trzeci etap remontu na pl. Jana Pawła II – wymieniono skrzyżowanie torowe. Teraz trwa etap czwarty – wymiana rozjazdu od strony mostu Sikorskiego i torowiska od pl. Jana Pawła II do ul. Księcia Wiktolda. Dokończono też prace na skrzyżowaniu na pl. Dominikańskim – wymieniono rozjazdy od strony ul. Kazimierza Wielkiego.

Tego typu prace przeprowadzono też u zbiegu ulic Słowiańskiej i Jedności Narodowej.

Działania MPK w mikroskali prezentuje Kolejkowo. – Kolejkowo miniaturyzuje otaczający świat. Codziennie poruszając się po Wrocławiu, widzimy remonty i budowę nowych linii tramwajowych. Stąd pomysł na scenkę rodzajową przedstawiającą budowę nowego odcinka torowiska – mówi Jakub Paczyński, prezes Kolejkowa.

TORYwolucja trwa nadal. Ruszyła wymiana rozjazdu w skrzyżowaniu ulic Dubois i Pomorskiej, od strony ul. Kurkowej. Ogłoszono

przetarg na wymianę rozjazdu na ul. Piłsudskiego przy skrzyżowaniu z ul. Stawową. W przygotowaniu jest ogłoszenie przetargu na wymianę dwóch rozjazdów w węźle most Zwierzyniecki – ul. Mickiewicza.

Kolejne efekty będą widoczne na ulicach Wrocławia już wkrótce. Te uwiecznione w makiecie Kolejkowa można oglądać w Sky Tower, ul. Powstańców Śląskich 95, od pon. do pt. w godz. 10-18, w sb. i nd od 10 do 19. Wystawa będzie rozwijana, pojawi się więcej instalacji związanych z wrocławskim MPK.

Redakcja



Wrocław rozmawia

# Ul. Żeromskiego: jak pogodzić pieszych i kierowców

Pomysł na uspokojenie ruchu na ulicy Żeromskiego budzi obawy części mieszkańców o miejsca parkingowe. O tym, dlaczego nie powinno zostać tak jak jest i co można zrobić, żeby było lepiej Maciej Wołodko rozmawia z Pawłem Wiklińskim, przewodniczącym zarządu osiedla Ołbin.

”



**Paweł Wikliński,**  
przewodniczący zarządu  
osiedla Ołbin

W lipcu 2020 i w marcu 2021 roku odbyły się dwie tury konsultacji społecznych na temat możliwości zazieleniania Żeromskiego. Wzięło w nich udział około 700 osób. Z zebranych opinii wynika, że jednym z głównych problemów do rozwiązania jest sprawa parkowania.

To prawda. Obszar ulic Żeromskiego, Daszyńskiego to najgęściej zaludniony obszar w mieście. Problemy z parkowaniem, z ruchem są tu bardzo zauważalne. Mieszkańcy nieraz zwracali nam uwagę na to, że parkowanie to temat priorytetowy.

Obecnie ulica jest zajęta praktycznie w 90 proc. przez samochody parkujące bez ładu i składu. Mamy chodniki łatanie co chwila w różny sposób. Brakuje tam zieleni. A więc tego wszystkiego, co jest potrzebne w przestrzeni publicznej. Chcielibyśmy przywrócić tu odpowiednie proporcje. Aby piesi mogli spokojnie przejść



Rozwiązaniem problemu z parkowaniem na ul. Żeromskiego może być wprowadzenie ruchu jednokierunkowego i opłat za postój

na drugą stronę jezdni i mogły funkcjonować zakłady usługowe czy sklepy.

### Jak można to osiągnąć?

Dla nas potężnym problemem jest to, że przez nasze osiedle przebiega dosyć duży tranzyt. Przez uliczki osiedlowe, które nie mają ku temu parametrów. Chcielibyśmy, aby przejęły go główne ulice, takie jak Jedności Narodowej, Wyszyńskiego. Żeby ulice osiedlowe faktycznie były dla mieszkańców, a nie transportu towarów.

### Zatem jak odzyskać te ulice?

Można to zrobić tworząc np. ulice jednokierunkowe. Dla mieszkańców to nie kłopot zrobić czasami rundkę więcej. Dzięki temu zyskujemy więcej miejsc parkingowych, bo auta parkują w pasie jezdni. Mamy wolny chodnik dla pieszych, mamy miejsce na zielen, na ścieżki rowerowe. A wyrzucamy trochę tego ruchu.

Druga sprawa to strefa płatnego parkowania. W lutym tego roku

podjęliśmy uchwałę, w której wnioskujemy o objęcie całego Ołbina odpłatnością za miejsca parkingowe. Bo nie da się uporządkować parkowania, bez wprowadzenia tych stref.

Nie ma sensu obejmować strefą pojedynczych ulic, dlatego że problem nie zostanie wtedy rozwiązany. On się po prostu przeniesie kawałek dalej. Biorąc pod uwagę, że sąsiednie osiedla także będą miały strefę, Ołbin zostałby samotną wyspą.

**Niektórzy obawiają się, że po tych zmianach miejsc parkingowych będzie po prostu mniej.** Mamy już ulice jednokierunkowe na osiedlu, które dobrze działają. I są na nich miejsca parkingowe w pasie jezdni. Dzięki temu te samochody nie muszą parkować na trawnikach, na chodnikach – mamy zaspokojone wszystkie potrzeby: pieszych, rowerzystów i kierowców samochodów.

Rozmawiał  
Maciej Wołodko

## Za pięć lat do Łodzi w godzinę, do Warszawy – w dwie

Trwają prace nad Studium Techniczno-Ekologiczno-Środowiskowym (STES) budowy linii kolejowych nr 85 (Łódź-Sieradz) i nr 86 (Sieradz-Wrocław). Na 21 kwietnia zaplanowano drugi etap konsultacji z mieszkańcami Wrocławia.

Budowa obu linii kolejowych ma ruszyć w 2023 r. i zakończyć się cztery lata później. Łącznie ma powstać około 200 km nowych torów. Przewidziana prędkość eksploatacyjna, jaką będą mogły rozwinąć na niej pociągi, to 250 km/h. Pozwoliłoby to skrócić czas podróży koleją z Wrocławia do Łodzi do 1 godz. 10 min, a do Warszawy – do 1 godz. 55 min.

W województwie dolnośląskim planowana linia nr 86 przebiega przez teren gmin Czernica Wro-

clawska, Siechnice i Wrocław. Swoją drogę kończy na dworcu Wrocław Główny.

Konsultacje rozpoczną się w piątek 21.04, o godz. 15, w Centrum Aktywności Lokalnej Księża we Wrocławiu, ul. Rybnicka 39-41.

Spotkanie realizowane jest przez Multiconsult Polska, w ramach II cyklu konsultacji społecznych dla projektu Kolei Dużych Prędkości na odcinku od Łodzi do Wrocławia.

Celem II tury spotkań z mieszkańcami będzie:

- zaprezentowanie obecnego etapu prac związanego z opracowaniem studium techniczno-ekologiczno-środowiskowego dla analizowanych wariantowych przebiegów linii;
- omówienie analizowanych wariantów w kontekście zmian wprowadzonych po I turze spotkań z mieszkańcami.



Redakcja **Kolej Dużych Prędkości ma połączyć Warszawę z Wrocławiem**



## Komunikacja

### W weekendy tylko niskopodłogowe

Zajezdnia Ołbin, w której stoi najstarszy tabor we Wrocławiu, jest zamknięta w każdy weekend. W soboty i niedziele wysłużone Konstale zostają na zajezdni, a na tory wyjeżdżają wyłącznie klimatyzowane wozy z niską podłogą. Dzięki zmianie podróży tramwajami po Wrocławiu jest znacznie łatwiejsza dla osób z ograniczoną mobilnością i rodziców z dziećmi w wózkach. Na zmianie skorzystają też mieszkańcy osiedli sąsiadujących z zajezdnią Ołbin. Wyłączenie jej z użytkowania oznacza, że będzie znacznie ciszej w soboty i niedziele.

### Księża Małe bez tramwajów

W weekend 23-24.04 (przesunięcie z 9-10.04) zostanie wprowadzona zmiana trasy linii tramwajowych 3 i 5. Powodem jest przeprowadzenie prac wykończeniowych w torowisku na ul. Krakowskiej na wysokości parku Wschodniego.

Tramwaje linii 3 i 5 od pl. Wróblewskiego zostaną skierowane w obu kierunkach przez ulice: Pułaskiego, Hubską, Bardzką, al. Armii Krajowej i ul. Tarnogajską do pętli „Tarnogaj”.

Na odcinku Galeria Dominikańska – Księża Wielkie – Galeria Dom. zostaną uruchomione kursy zastępczej linii autobusowej nr 703. Kursy – co 10 min.

Pasażerowie, którzy skasowali bilet jednorazowy w tramwaju linii 3 lub 5, będą mogli kontynuować podróż autobusem zastępczej linii okresowej 703 oraz autobusami linii 114 na odcinku Galeria Dominikańska – Karwińska – Galeria Dominikańska w tę i z powrotem.

Pasażerowie z biletami okresowymi na linię 3 lub 5 będą mogli podróżować bez żadnych dopłat autobusami zastępczej linii okresowej 703 na całym odcinku trasy i autobusami linii 114 na odcinku Galeria Dominikańska – Karwińska – Galeria Dominikańska.

# Rady osiedli chcą płatnego parkowania

W trakcie sesji Rady Miejskiej Wrocławia 28.04 radni podejmą decyzję o rozszerzeniu wrocławskiej Strefy Płatnego Parkowania. Wnioskują o to rady osiedli: Szczepin, Ołbin, Tarnogaj i Nadodrze. W najbliższym czasie na obszarze SPP pojawi się aż sto parkomatów i aż tysiąc miejsc parkingowych. Abonament dla mieszkańca to tylko 100 zł rocznie.

Wrocław ma obecnie jedną z najmniejszych stref płatnego parkowania wśród dużych miast w Polsce. Na koniec ubiegłego roku były to 5733 płatne miejsca. W Krakowie to ponad 22 tys. miejsc.

### Tysiąc nowych miejsc

W tym roku na wnioski rad osiedli miasto planuje wyznaczyć około 1000 nowych miejsc parkingowych, montując 100 parkomatów na obszarach Przedmieści Świdnickiego i Oławskiego, Nadodrza, Ołbina i Szczepina. Na tym jednak nie koniec zmian. Jeśli 28.04, w trakcie sesji Rady Miejskiej Wrocławia, radni przyjmą uchwałę o powiększeniu SPP, wrocławski obszar powiększy się o okolice osiedla Henrykowskiego, Kępę Mieszczańską, ulice Jaracza, Inowrocławską i Rybacką. Stosowne uchwały w tej sprawie podjęły same rady osiedli, które przekazały wnioski do UMW.

### Same korzyści

– Jesteśmy niezwykle zadowoleni ze strefy płatnego parkowania na naszym osiedlu i bardzo się cieszymy, że niebawem na całym obszarze Przedmieścia Świdnickiego zostaną wyznaczone legalne miejsca do parkowania – mówi Magdalena Szczepaniak, przewodnicząca Zarządu Osiedla Przedmieście Świd-



Płatne miejsca parkingowe to ulga dla mieszkańców – szczególnie w centrum Wrocławia

nickie. Pozytywne zmiany wynikające z wprowadzenia płatnych miejsc parkingowych na wrocławskich osiedlach widzą też okoliczni mieszkańcy, którzy szybciej znajdują wolne miejsce, mają poczucie większego bezpieczeństwa i są zadowoleni z przestrzeni na ulicy.

– Od początku funkcjonowania strefy nie zdarzyła się sytuacja, aby po wprowadzeniu opłat dostępność miejsc postojowych nie uległa znaczącej poprawie, podobnie jak nie zdarzyło się, aby mieszkańcy przyległych budynków protestowali po

wprowadzeniu takich zmian – mówi Tomasz Stefanicki, zastępca dyrektora Biura Zrównoważonej Mobilności UMW.

### Taniej dla zameldowanych

Zameldowani mieszkańcy mogą w ZDiUM wykupić specjalne abonamenty na daną podstrefę dla maksymalnie trzech pojazdów w cenie zaledwie 10 zł za miesiąc, 50 zł za pół roku lub 100 zł za rok. Abonament można też kupić na stronie [www.wroclaw.e-abonamenty.pl](http://www.wroclaw.e-abonamenty.pl).

Są także abonamenty komercyjne na strefę B i C, zaczynające się od 200 zł za miesiąc. Jednak dla osób, które przyjeżdżają do Wrocławia z okolicznych miejscowości, rekomendujemy pozostawienie pojazdu na jednym z 30 parkingów Parkuj i Jedź i skorzystanie z komunikacji publicznej. Jest tam już 2566 miejsc postojowych. – Zależy nam na tym, aby zachęcić użytkowników do pozostawienia samochodu i kontynuacji podróży środkami komunikacji publicznej – podkreśla Stefanicki.

Redakcja

## Linia okólna 345 wpisana do rozkładu



Sprawdź rozkład na [l.wroclaw.pl/linia-345](http://l.wroclaw.pl/linia-345)

Linia 345 okazała się dobrym rozwiązaniem na Wielkiej Wyspie

Pilotażowa linia okólna 345, powstała w uzgodnieniu z radami osiedli Zacisze – Zalesie – Szczytniki i Biskupin – Sępolno – Dąbie – Bartoszowice, sprawdziła się i zostaje.

Z końcem kwietnia br. kończy się 6-miesięczny okres pilotażowy linii okólnej 345, która miała usprawnić komunikację między osiedlami znajdującymi się na terenie Wielkiej Wyspy. Powstała w uzgodnieniu z radami osiedli Zacisze – Zalesie – Szczytniki i Biskupin – Sępolno – Dąbie – Bartoszowice i na swojej trasie miała aż 18 przystanków.

Jak wynika z badań przewoźnika, od pierwszego dnia kursowania (25.10.2021) linia cieszy się nie słabnącym zainteresowaniem.

Pasażerowie w badanym okresie wykorzystywali 97 proc. kursów. Uruchomiona linia okazała się więc właściwą odpowiedzią na przedstawiane przez radnych osiedlowych i mieszkańców Wielkiej Wyspy zapotrzebowanie dotyczące poprawy obsługi komunikacyjnej w tym obszarze miasta.

Dlatego podjęto decyzję o włączeniu linii 345 do stałego układu linii komunikacji miejskiej.

Redakcja



Inwestycje

# Na Leśnicę bez korków dojedziemy wiosną 2023 r.

Leśniczanie w autobusach zastępczych linii 710 odliczają dni do zakończenia prac torowych na Kosmonautów. Wiosną przyszłego roku Leśnica będzie miała i tramwaje, i odetchnie od aut. Kierowcy jadący do Środy Śl. będą mogli objechać osiedle, skręcając z ul. Kosmonautów w wybudowaną Oś Zachodnią i al. Kaczorowskiego.

Nową dwukilometrową Oś Zachodnią, która będzie znana na mapach jako al. 11 Listopada, będzie też można dojechać z Kosmonautów przez al. Kaczorowskiego i ul. Brzezińskiego na lotnisko Wrocław Strachowice.

### Zielonym torowiskiem

W połowie maja, a najdalej na początku czerwca br., na Leśnicę wrócą tramwaje. Przez najbliższe 4-6 tygodni robotnicy będą łączyć nowe torowisko w istniejącą infrastrukturę ul. Kosmonautów (od Glinianek do Fieldorfa). I to nim pomkną znów na Leśnicę niebieskie wozy MPK. Z myślą o obwodnicy Leśnicy budowane są też rozjazdy na skrzyżowaniu Lotniczej i Milenijnej.

### Poszerzona Kosmonautów

Na wakacje br. zaplanowana jest rozbiórka starego torowiska na



### Kamienie milowe powstawania obwodnicy Leśnicy

- wybudowana nowa pętla autobusowa dla linii 102 – oddana do użytku luty 2022
- nowe torowisko tramwajowe – oddanie do użytku koniec maja 2022
- nowa jezdnia południowa w miejscu starego torowiska – koniec prac przełom 2022/23
- Oś Zachodnia, czyli al. 11 Listopada – koniec prac wiosna 2023

ponaddwukilometrowym odcinku Glinianki – ul. Fieldorfa i budowa nowej jezdni w ciągu ul. Kosmonautów. Będzie zatem dodatkowy pas ruchu dla kierowców jadących do centrum miasta. Zamiar jest taki, że stanie się to na przełomie roku 2022/23.

Ponadto, na wysokości ul. Lewej przy ul. Kosmonautów wybudowano nową pętlę autobusową, która docelowo będzie obsługi-

wać pasażerów nowoczesnego szpitala onkologicznego, jakiego ma powstać do 2025 r. i przyjmować do 30 tys. pacjentów rocznie. Autobusy linii 102 (Kosmonautów (Szpital) – pl. Solidarności) korzystają z tej pętli od lutego br.

### Nowa al. 11 Listopada

Budowa od zera Osi Zachodniej, czyli al. 11 Listopada, trwa i ma

się zakończyć wiosną 2023 roku. Znany jest jej dokładny przebieg. Będzie od strony Kosmonautów przedłużeniem ul. Fieldorfa, rondem skrzyżuje się z istniejącą ul. Halicką, a stamtąd pobiegnie do al. Kaczorowskiego. Aby mogła po drodze pokonać linię kolejową nr 275, zostanie wybudowany 160-metrowy wiadukt nad torami PKP i ul. Jerzmanowską. W połowie marca na przyczółkach wiaduktu układano pierw-

sze belki niezbędne do powstania całej przeprawy. Jedna waży trzy tony, a na jednym przęśle będzie ich łącznie 24. Każda ma 27 m długości.

Obwodnica Leśnicy kosztuje ponad 181 mln zł i jest współfinansowana z Unii Europejskiej. Wykonawcą to spółka Bickhardt Bau Polska.

Piotr Bera

## NEUROMED będzie jak nowy

Trwa przebudowa Centrum Neuropsychiatrii NEUROMED przy ul. Białowieskiej we Wrocławiu. Koszt inwestycji to 6,62 mln zł. Prace mogą się zakończyć już we wrześniu br.

Obecny kapitalny remont obejmuje 1 tys. mkw. powierzchni użytkowej. Nowe będzie wszystko – od sufitu po podłogę.

– Zakończyliśmy rozbiórkę i przystępujemy do zmiany układu pomieszczeń, które muszą zostać dostosowane do nowych potrzeb. Ściany zostały wymurowane, położono nowe instalacje, trwa montaż stolarki okiennej i drzwiowej. Fragmentarycznie położono tynk – wylicza Bartosz Nowak z Zarządu Inwestycji Miejskich we Wrocławiu.

Dzięki zmianom powstaną nowe sale terapeutyczne, kuchnia cateringowa, rozbudowana zostanie biblioteka, będą nowe pokoje lekarzy, pielęgniarek, psychologów, logopedy. Będzie można skorzystać z sali wyciszenia i dziennego pobytu. Ponadto, pojawi się klimatyzacja, winda dostosowana do osób niepełnosprawnych, a na dachu panele fotowoltaiczne. Dzieci będą miały do dyspozycji nowe szafki na ubrania, a w salach gimnastycznych pojawią się drewniane drabinki.

To kolejna inwestycja gminy Wrocław w NEUROMED. Trzy lata temu za 4,5 mln zł oddano do użytku oddział z poradnią neurologiczną dla dzieci i dorosłych, foniatryczną i audiologiczną, otolaryngologiczną.

Za realizacją odpowiada Przedsiębiorstwo REM-BUD k. Kowal-Gąska. Koszt to 6,62 mln zł.

Prace zakończą się w trzecim kwartale br.

Piotr Bera



TOMASZ HOŁOD

Remont trwa w najstarszej części ponad 50-letniego budynku



## Z miasta

# Na działkach pełno ludzi, bo kwiecień to już sezon

Wrocławscy działkowcy tłumnie wyruszyli do pracy przy swoich uprawach. Sadzą warzywa, przycinają drzewka i grabią trawniki. Swoje działki pielęgnuje już tysiące osób, bo w mieście jest 157 dużych ogrodów działkowych, podzielonych na setki mniejszych.

Poniedziałek (4.04), samo południe, w Rodzinnym Ogrodzie Działkowym Marzenie przy ul. Starogroblowej w jednym z ogródków spotykamy dwie osoby. To pani Bożena z mężem Czesławem. – Zwykle zaczynamy większe prace w kwietniu. Na początek trzeba zgrabić cały trawnik i pozbić to, co zostało w ogrodzie po zimie. Potem posadzimy warzywa i opryskamy drzewka – opowiada pani Bożena. Ogródek w ROD Marzenie uprawia od 60 lat.

## Siej, sadź, nawóz

Po ROD Marzenie oprowadza nas Anna Melska, starszy instruktor do spraw oświaty ogrodniczej w Okręgowym Związku Działkowców we Wrocławiu.

Według niej kwiecień to idealny czas na sadzenie warzyw i nawożenie krzewów. Choć zaznacza, że na działce w zasadzie przez cały rok jest zajęcie.

– W kwietniu porządkujemy trawnik, oczyszczając jego powierzchnię z ubiegłorocznych liści, suchej trawy i innych zanieczyszczeń. Wiosenna pielęgnacja



Anna Melska, st. instruktor ds. oświaty ogrodniczej, mówi, co warto zrobić w kwietniu w ogrodzie

to także usuwanie chwastów ręcznie lub środkiem chwastobójczym, który nie niszczy traw – wylicza Anna Melska.

Następnie na suchym trawniku wykonujemy wertykulację, aby ułatwić dostęp powietrza i wody do podłoża.

## Wciąż może wrócić zima

Kolejna sprawa to zdjęcie osłon z wrażliwych na mróz roślin. Chodzi np. o róże, hortensje czy młode magnolie. Choć jeszcze przez jakiś czas warto sprawdzać prognozę pogody i w przypadku powrotów mroźnych nocy, po-

nownie zabezpieczyć te rośliny. Kwietniowe prace to również nawożenie, szczególnie borówek i hortensji nawozami zakwaszającymi.

Stosujemy też kompost do upraw warzyw, bo właśnie w tym miesiącu powinniśmy wysiać więk-

szość z nich. A jakie warzywa siejemy do gruntu w kwietniu? Bób, burak ćwikłowy, cebula, groch, koper, kukurydza, marchew, pietruszka, por, rzodkiewka, szpinak.

## Na działkę rowerem

W innej części ROD Marzenie spotykamy panią Barbarę. Dopiero co przyjechała na swoją działkę. Ma ją od 2014 r. Dziś zamierza zająć się kwiatami.

– Na działce jestem prawie codziennie, przez cały rok. Zawsze staram się przyjechać tu na rowerze. Taka przejażdżka i później praca w ogrodzie świetnie wpływają na moje zdrowie. Polecam to każdemu – mówi.

Kwiecień to wyjątkowo piękny okres na wrocławskich działkach. Właśnie teraz zaczynają kwitnąć drzewa owocowe, a w powietrzu czuć zapach fiołków.

Nawet jeśli nie mamy swojej działki, w wolnej chwili warto wybrać się tam na rodzinny spacer.

Michał Kurowicki

## Złap deszcz i zarób

Trwa nabór wniosków do programu Złap Deszcz. Wrocławianie mogą dostać od 5 do 10 tys. zł na instalacje do łapania wody opadowej. Warto się pospieszyć.

Dopłaty cieszą się dużą popularnością wśród wrocławian, którzy chcą wykorzystywać deszczówkę do uprawy ogródka. Miasto finansuje do 80 proc. wydatków związanych z taką instalacją. To maksymalnie 5 tys. zł dla osób fizycznych lub 10 tys. zł, gdy wnioskodawcą jest spółdzielnia lub wspólnota mieszkaniowa. Do tej pory miasto sfinansowało około 430 instalacji za blisko 1,3 mln zł.

W tym roku po raz pierwszy można uzyskać dofinansowanie na realizację dachu retencyjnego – zielonego lub zwirowego. Po realizacji takiego dachu można skorzystać z ulgi podatkowej. Nabór trwa od 5.04 do wyczerpania środków.

Wnioski są do pobrania na [l.wroclaw.pl/zlap-deszcz-22](http://l.wroclaw.pl/zlap-deszcz-22). Można je złożyć w Wydziale Wody i Energii:

- osobiście przy ul. Bogusławskiego 8-10/Zapolskiej 4, sala S4 parter, okienko 6 i 7 lub pl. Nowy Targ 1-8, pok. 5; pocztą – Wydział Wody i Energii, Urząd Miejski Wrocławia, ul. Wojciecha Bogusławskiego 8, 10; 50-031 Wrocław;
- elektronicznie na adres [wwe@um.wroc.pl](mailto:wwe@um.wroc.pl) (z podpisem kwalifikowanym) lub za pośrednictwem platformy ePUAP.

Bartosz Moch

## Daj odpady, odbierz kompost

Kompostownia odpadów zielonych przy ul. Janowskiej to miejsce, gdzie z przywiezionych gałęzi, liści i trawy wytwarzany jest certyfikowany kompost – do 3 tys. ton rocznie.



Odpady na kompost są rozdrabniane i regularnie przerzucane

Ekosystem zaprasza do przywożenia bioodpadów i odbierania gotowego kompostu. Kompostownia przy ul. Janowskiej 51 jest otwarta od pon. do pt. w godz. 7-15.

– Ponieważ proces wytwarzania kompostu zajmuje około 12 tygodni, pierwsze jego ilości będą dostępne pod koniec czerwca. Tak jak w latach ubiegłych, mieszkańcy w zamian za odpady przyniesione do PSZOK będą mogli pobrać potrzebny im kompost. Większa ilość będzie dostępna w sprzedaży pod koniec wakacji – mówi Dorota Witkowska, rzeczniczka Ekosystemu. Szczegółowe informacje – w maju na [www.ekosystem.wroc.pl](http://www.ekosystem.wroc.pl).

Bartosz Moch



Rozmowa numeru

# Rowerzysta jest w pracy na czas

Kiedy rower jest wygodniejszą opcją niż samochód? O co chodzi ze zrównoważoną mobilnością? Dlaczego Urząd Miejski Wrocławia buduje tak dużo ścieżek rowerowych? Po co akcje „Rowerowy Maj” i „W kółko kręcę” – Urszulę Jagielnicką o prorowerową politykę miejską pyta Michał Kurowicki.

”



Urszula Jagielnicka,  
Biuro Zrównoważonej Mobilności,  
Urząd Miejski Wrocławia

w końcu dojechać. A odnosząc się do wspomnianego wyliczenia, to gdybyśmy np. na Powstańców Śląskich zamiast istniejącej drogi dla rowerów, zrobili ciąg miejsc parkingowych, to zamiast 5000 rowerzystów każdego dnia (tyle osób według badań ruchu korzysta codziennie z tej trasy) mieliśmy o te kilka tysięcy aut więcej, a tym samym większe korki.

## Dlaczego Wrocław stawia na rowerzystów?

Wrocław stawia na zapewnienie zrównoważonej mobilności dla mieszkańców miasta. Chodzi o to, aby przy wykorzystaniu szerokości dróg i mostów zapewnić bezpieczne i możliwe wydajne poruszanie się różnymi środkami transportu. Rower w takim zestawieniu wypada bardzo korzystnie – szybki, nie powoduje korków, cichy. Jednocześnie tani dla użytkownika i miasta – generuje małe koszty budowy i utrzymania infrastruktury, nie zanieczyszcza powietrza, a ludziom zapewnia dawkę ruchu, dzięki czemu są po prostu zdrowsi. To jedynie kilka powodów, dla których rower przeżywa renesans w cywilizowanych miastach naszego świata, w tym również we Wrocławiu.

## Kilometr drogi rowerowej to 160 miejsc parkingowych dla samochodów. Może lepiej byłoby inwestować w parkingi?

Miasta, gdzie buduje się najwięcej infrastruktury drogowej dla samochodów (np. Los Angeles, Detroit), rejestruje się również największe korki. Do takich miejsc postojowych trzeba

## Część kierowców ma problem z kontrapasami. Uważają, że wprowadzają chaos i są źle oznakowane.

Zarówno kontrapasy, jak i kontraruch są oznakowane na tej samej zasadzie, co drogi dla samochodów, czyli odpowiednimi znakami drogowymi. Podstawą przy korzystaniu z takiej infrastruktury jest ostrożność i szacunek wśród wszystkich użytkowników. Dzięki niej rowerzysta omija bardziej ruchliwe ulice, co zwiększa zarówno jego bezpieczeństwo, jak i płynność ruchu samochodowego. W przypadku kontraruchu, to jest on wprowadzany tylko na ulicach z ograniczeniem prędkości do 30 km/h – jadąc z taką prędkością, kierowca zawsze ma odpowiedni czas na reakcję.

## Czasem drogi dla rowerów urywają się na ruchliwych ulicach...

Cały czas je dopełniamy. To inwestycje oczekiwane przez mieszkańców – wiele z nich zostaje wybieranych w ramach Wrocławskiego Budżetu Obywatelskiego. Dobrym przykładem są okolice pl. Jana Pawła II. Na ul. Legnickiej, od ul. Rybackiej



BZM UNWV (3)

Do Amsterdamu nam daleko, ale już jesteśmy jednym z najbardziej rowerowych miast w Polsce

do przejścia podziemnego – tam powstanie dwukierunkowa droga dla rowerów. Jadąc od strony ul. Legnickiej w stronę Rynku, nie będziemy musieli jechać buspasem przez całe skrzyżowanie. Rowerzysta, jadąc od strony ul. Rybackiej, zjedzie w przejście podziemne i wyjedzie z drugiej strony, przy fontannie Walka i Zwycięstwo.

Inny przykład to okolice pl. Legionów, gdzie z ul. Piłsudskiego lub ul. Grabiszyńskiej wjeżdżamy w ul. Sądową. To niewygodne miejsce dla osób poruszających się jednośladaми. Jednak

w kwietniu rozpoczęła się budowa dwukierunkowej drogi rowerowej na ul. Sądowej. Na jej budowę z WBO przeznaczono 250 tys. zł. Z budżetu rowerowego dołożyliśmy jeszcze 1,5 mln zł.

## Jak zachęćcie dzieci, żeby przesiadły się na rowery?

Na przykład coroczną akcją „Rowerowy Maj”. Chodzi o to, żeby w maju dojeżdżały do szkoły rowerem, hulajnogą lub na rolkach. Za to dostają punkty i naklejki, potem nagradzamy klasy i szkoły. Rok temu w akcji wzięło udział 79 placówek. W tym zgłoszono 112.

## A dorosłych?

Dla nich mamy wrześnie akcję „W kółko kręcę”. Nagrody przyznawane są za kilometry przejechane do pracy. Pracownik, który jeździ rowerem, jest znacznie bardziej wydajny: nie traci czasu w korkach, więc nie spóźnia się do pracy, codziennie wyrabia formę i jest zdrowszy. Nie trzeba dla niego rozbudowywać istniejących pod siedzibami firm parkingów samochodowych. Wystarczy, że przy zakładzie pracy jest o wiele mniejszy parking dla rowerów.

Rozmawiał Michał Kurowicki



Rok 2008 – ul. Kuźnicza dostępna dla samochodów, rowerzyści nie mieli jak się poruszać, piesi przemykali chodnikami. Rok 2022 – Kuźnicza dla pieszych i rowerzystów



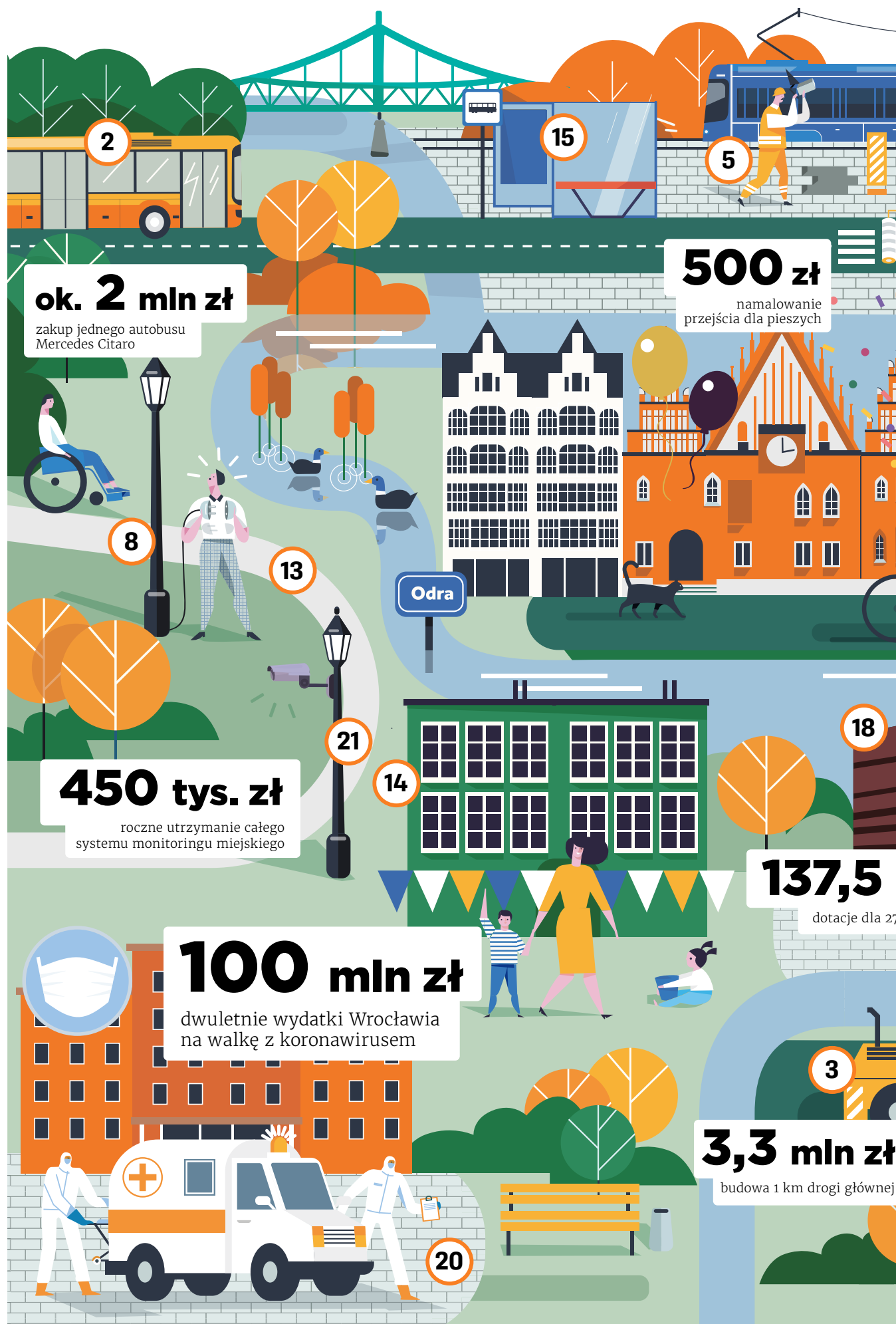
87 mln zł na wymianę pieców, 8 mln zł na zakup jednego tramwaju, 2,5 mln zł na budowę drogi rowerowej na ul. Sądowej, 40 tys. zł na miesięczne utrzymanie parku Południowego, ale także ok. 8 zł za przejazd 1 km autobusu, 500 zł za namalowanie przejścia dla pieszych czy 1200 zł za skoszenie 1 hektara trawy. We wrocławskim cenniku prezentujemy, ile kosztuje miasto.

Jakie kwoty Wrocław przeznacza na transport, zieleni, walkę ze smogiem, inwestycje, edukację i pomoc społeczną? Dane, które zebraliśmy, mogą być zaskakujące, bo mało kto wie, ile kosztuje utrzymanie jednej kamery monitoringu miejskiego, odbiór tony odpadów czy posianie trawnika. Zestawienie powstało, aby bardziej obrazowo pokazać, jak wydawane są pieniądze z miejskiego budżetu. Podajemy konkretne przykłady i przeznaczone na nie kwoty. W niektórych przypadkach są one uśrednione, gdyż ich ostateczna wysokość zależy od wielu czynników, takich jak np. czas, zakres prac i teren, na którym są wykonywane.

Wrocław i inne polskie miasta muszą mierzyć się z wprowadzonymi przez rząd zmianami podatkowymi i innymi obciążeniami finansowymi. W sumie stolica Dolnego Śląska traci ponad 1 mld zł rocznie. 3,4 mld zł to strata, która zostanie poniesiona w ciągu 10 lat w udziale w PIT. Ponad 200 mln zł mniej dochodów i blisko 100 mln zł dodatkowych wydatków to efekt dwóch lat pandemii koronawirusa. Setki milionów zł z budżetu miasto wyda w najbliższych miesiącach także na pomoc uchodźcom z Ukrainy.

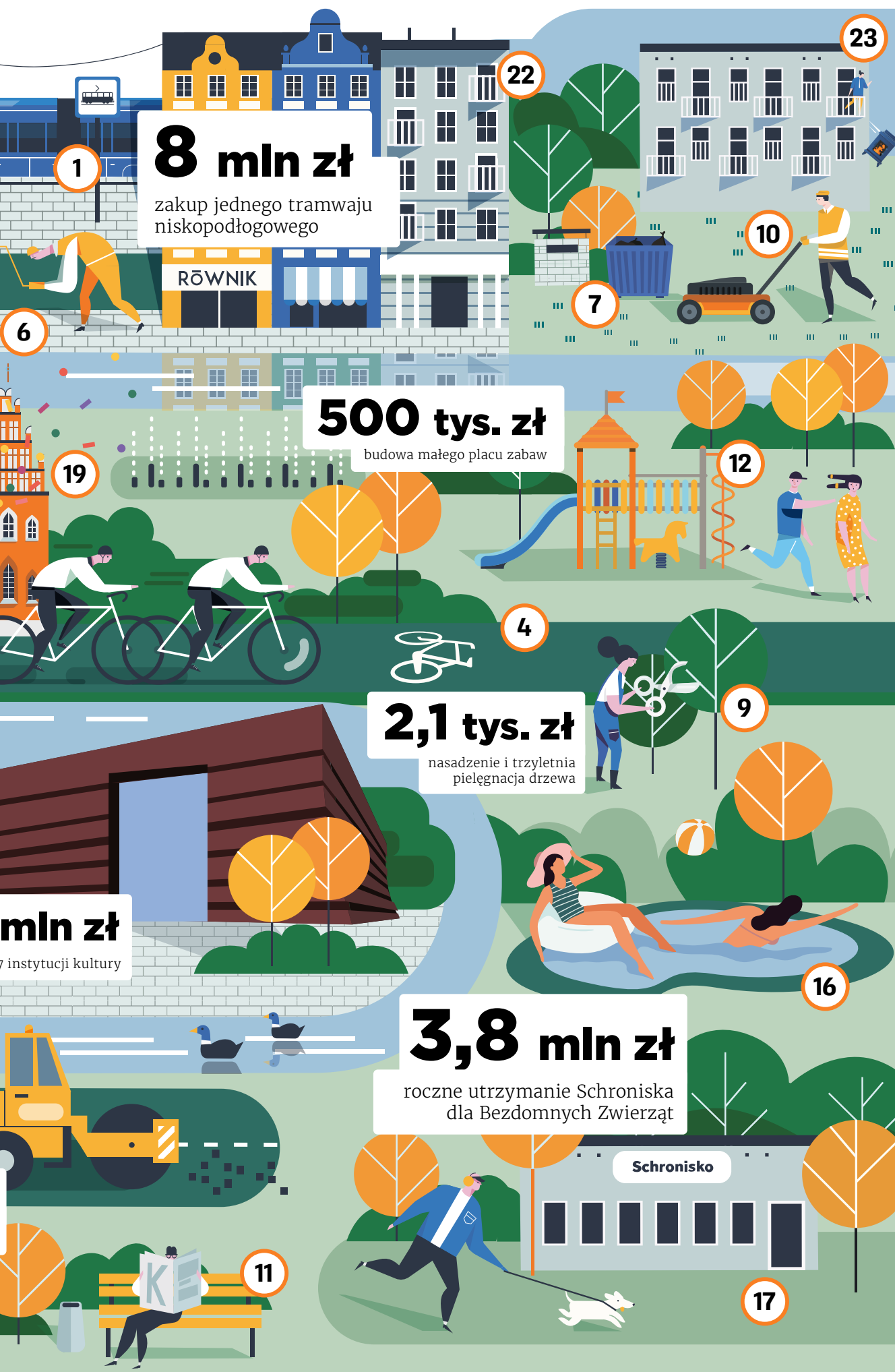
- 1 8 mln zł**  
zakup jednego tramwaju niskopodłogowego  
**10,68 zł** – koszt przejazdu 1 km tramwaju
- 2 1,47 / 1,99 mln zł**  
zakup jednego autobusu (Mercedes Citaro) solo/przebusowy  
**7,54 zł – 8,35 zł** – koszt przejazdu 1 km autobusu solo/przebusowy
- 3 3,3 mln zł**  
budowa 1 km drogi głównej (bez sieci podziemnych i instalacji nadziemnych)  
**91,2 mln zł** – planowany koszt budowy TAT łączącej osiedle Nowy Dwór z centrum Wrocławia na rok 2022  
**84,5 mln zł** – planowany koszt budowy tramwaju na Popowice na rok 2022  
**83,4 mln zł** – planowany koszt budowy Osi Zachodniej na rok 2022  
**75 mln zł** – planowany koszt budowy Alei Wielkiej Wyspy na rok 2022
- 4 2,5 – 4,1 mln zł**  
budowa 1 km ścieżki rowerowej  
**2,43 mln zł** – budowa drogi rowerowej na ul. Sądowej  
**337,63 zł** – miesięczne utrzymanie jednego roweru miejskiego
- 5 2,6 mln zł**  
budowa 1 km chodnika (szer. 3 m)
- 6 500 zł**  
namalowanie przejścia dla pieszych  
**17 tys. zł** – budowa przejścia dla pieszych  
**150 tys. zł** – budowa przejścia dla pieszych z azylem i doświetleniem
- 7 579 zł**  
średni koszt odbioru, transportu i zagospodarowania 1 t odpadów wielkogabarytowych  
**1225 zł** – średni koszt odbioru 1 t odpadów przez SZOP  
**204 mln zł** – koszt odbioru, transportu i zagospodarowania odpadów komunalnych (szacowany na 2022 r.)

# Ile kosztuje





# Wrocław?



**8 mln zł**

zakup jednego tramwaju niskopodłogowego

**500 tys. zł**

budowa małego placu zabaw

**2,1 tys. zł**

nasadzenie i trzyletnia pielęgnacja drzewa

**3,8 mln zł**

roczne utrzymanie Schroniska dla Bezdomnych Zwierząt

**8 14,1 tys. zł**  
montaż jednej latarni i jej roczne utrzymanie

**9 2,1 tys. zł**  
nasadzenie i trzyletnia pielęgnacja drzewa  
**40 tys. zł** – miesięczne utrzymanie parku Południowego  
**67 tys. zł** – miesięczne utrzymanie Ogrodu Japońskiego

**10 1,5 tys. zł**  
posianie 1 a trawnika  
**1,2 tys. zł** – średni koszt skoszenia 1 ha trawy

**11 3,6 tys. zł**  
zakup i montaż ławki w parku i w przestrzeni miejskiej

**12 500 tys. zł**  
budowa małego placu zabaw (do 200 mkw.)  
**800 tys. zł** – budowa dużego placu zabaw (powyżej 200 mkw.)  
**2,5 tys. zł** – roczne utrzymanie placu zabaw (małego i dużego)

**13 250–350 zł/mb.**  
zagospodarowanie utwardzonej alejki w parku (szer. 2,5 m)

**14 27,2 mln zł**  
budowa ZSP przy ul. Asfaltowej  
**3,8 mln zł** – budowa przedszkola przy al. Hallera  
**1372 zł** – miesięczne utrzymanie jednego dziecka w przedszkolu publicznym  
**1072 zł** – miesięczne utrzymanie ucznia szkoły podstawowej

**15 50 – 60 tys. zł**  
montaż zwykłej wiaty przystankowej  
**390 tys. zł** – budowa przystanku wiedeńskiego

**16 3,4 mln zł**  
roczne utrzymanie sześciu miejskich kąpielisk  
**90 tys. zł** – budowa siłowni plenerowej na żwirze (10 urządzeń)  
**2,9 mln zł** – roczne utrzymanie hali Orbita z lodowiskiem

**17 3,8 mln zł**  
roczne utrzymanie Schroniska dla Bezdomnych Zwierząt (w tym dotacja miasta – 3 mln zł)  
**39 zł** – miesięczne utrzymanie czworonoga (psa, kota) w schronisku (w tym dotacja miasta – 30 zł)

**18 137,5 mln zł**  
dotacje dla 27 instytucji kultury  
**1,1 mln zł** – stypendia artystyczne (200 tys. zł – młodzież, 900 tys. zł – dorośli)  
**339 315 zł** – roczna refundacja biletów wstępu do 17 instytucji kultury w ramach programu „Nasz Wrocław”

**19 314 tys. zł**  
organizacja Święta Wrocławia

**20 100 mln zł**  
dwuletnie wydatki miasta na walkę z koronawirusem

**21 450 tys. zł**  
roczne utrzymanie całego systemu monitoringu miejskiego (średni koszt z lat 2017–2021)  
**257 zł** – miesięczne utrzymanie jednej kamery monitoringu miejskiego  
**100 tys. zł** – budowa i montaż jednego stanowiska monitoringu miejskiego

**22 287,18 zł**  
średnia wartość miesięcznego dodatku mieszkaniowego w 2021 r.  
**5,62 zł / 6,18 zł** – koszt 1 m sześć. wody / 1 m sześć. ścieków

**23 87,2 mln zł**  
koszt wymiany pieców w 2021 r. (dopłaty w ramach KAWKA Plus i likwidacja w zasobie komunalnym)



## Nasze osiedla

### Kiermasz na Partynicach

Byliny, trawy, wrzosa, pnącza, drzewka i krzewy owocowe, ozdobne, liściaste i iglaste, cebulki kwiatowe, dekoracje do domu i ogrodu, a także miody, czosnek i jego prozdrowotne przetwory, najlepszej jakości oleje, przyprawy oraz przysmaki regionalne. To wszystko i jeszcze więcej znajdziecie podczas kiermaszu ogrodniczego na terenie Wrocławskiego Toru Wścigów Konnych na Partynicach. Organizatorzy zapraszają 23.04 w godz. 9-18 i 24.04 w godz. 9-17.

### Uważaj na płazy na Maślicach



Po obniżeniu krawężników przy parku Świetlików, ułatwiających migrację płazów, znaki są kolejnym działaniem, które ma chronić dzikie zwierzęta w mieście. Na odcinku, gdzie żaby mają swój szlak migracyjny, zamontowane zostały znaki „Uwaga płazy”. Mają one ostrzegać kierowców, by ściągnęli nogę z gazu. Ich montaż to realizacja zapisów, jakie zawarte zostały w Kartach Zieleni dla Maślic.

### Leśnica oczami sketcherów

Urban sketching (miejskie szkicowanie) to rysowanie tu i teraz, na podstawie tego, co widzimy. Czy poznasz Leśnicę? Wystawa Urban Sketcher w CK Zamek, pl. Świętojański 1 trwa do 15.05, a spotkania rysunkowe w plenerze zaplanowano na 24.04 i 8.05 (godz. 14). Wstęp wolny.

## NADODRZE

# Podświetlona po zmroku zieleń doda uroku

Zielono, bezpiecznie i klimatycznie nawet po zmroku – tak będzie na remontowanym podwórku na Nadodrze. Chodzi o teren otoczony ulicami: Pobożnego, Trzebnicką, Jagiellończyka i Myśliwską. Właśnie kończy się jego rewitalizacja, a otwarcie zaplanowane jest już na maj.

To już drugi etap inwestycji. – W pierwszym została wyremontowana droga wewnętrzna i wytyczono miejsca postojowe dla mieszkańców. Z myślą o najmłodszych powstał plac zabaw z elastyczną nawierzchnią, która zapewni bezpieczeństwo – mówi Aleksandra Lipertowska z Zarządu Zasobu Komunalnego we Wrocławiu.

Wcześniej przygotowano infrastrukturę podziemną, w tym odwodnienie terenu. Położone zostały też sieci instalacyjne oświetlenia i posadzono 11 drzew. Drugi etap to kontynuacja prac. Na podwór-



Podwórko przeszło metamorfozę: nowy plac zabaw, chodniki, ławki, oświetlenie, a nawet zieleń

ku powstały chodniki z dużych płyt i żwirowe ścieżki. Dodatkowo robotnicy ustawili dwie ławki oraz kosze na śmieci, a także przebudowali i naprawili drogę wewnętrzną. Zadbano też o wysokie drzewo, rosnące na środku podwórka, które stanie się jego ozdobą, szczególnie po zmroku. Wokół niego zamontowano bo-

wiem specjalne, włączane wieczorem, lampy, a na korzenie położono matę ochronną.

Podwórko niebawem się zazieleni. Cały teren został obsadzony ponad 1300 krzewami oraz dekoracyjnymi odmianami traw. Uwagę mieszkańców zwróci na pewno okazały krzew trzmieliny oskrzy-

dlonej, która zwana jest z uwagi na głęboką czerwień liści płonącym krzewem. Wykonawca zasadził też nowe drzewa, w tym dwa klony czerwone i dwie wiśnie piłkowane. Cały teren zielony zabezpieczono słupkami metalowymi. Wartość prac to ponad 250 tys. złotych.

Michał Kurowicki

## BISKUPIN

# Wyremontują drugi peron na Olszewskiego

Po naprawie północnego peronu tramwajowego przyszedł czas na południowy. Zarząd Dróg i Utrzymania Miasta we Wrocławiu wybrał wykonawcę prac i jeśli wszystko pójdzie zgodnie z planem, to inwestycja zakończy się za 5 miesięcy.

W zeszłym roku ZDiUM wyremontował peron północny na ul. Olszewskiego (przy skrzyżowaniu z ul. Chełmońskiego). – Podnieśliśmy jego nawierzchnię, żeby łatwiej było z niego korzystać naszym seniorom, maluchom i wszystkim innym pasażerom o ograniczonej sprawności. Ustawiliśmy nową wiatę i meble przystankowe – wylicza Klaudia Piątek, rzeczniczka ZDiUM-u.

Teraz wykonawca wyłoniony drogą przetargu – ELEKTROTIM S.A – wykona podobne prace na peronie południowym. – Inwestycja jest trudna, nie tylko dlatego że peron jest bardzo wąski. Projekt i realizacja robót muszą bowiem chronić rosnące tam cztery stare, piękne i okazałe drzewa – wyjaśnia Klaudia Piątek.

Na peronie stanie nowa, dwustronna wiatę wraz z ławką do siedzenia. Zapewni ona schronienie pasażerom jadącym autobusem do centrum i tramwajem na Biskupin. Dodatkowo zostanie podniesiony peron, żeby wygodniej było z niego korzystać osobom o ograniczonej mobilności. Podobnie jak wiatę postawioną na peronie północnym, także i ta będzie bezpieczna dla ptaków, dzięki odpowiedniemu przygotowaniu szyb.

ZDiUM zadba też o bezpieczeństwo pieszych na przejściu przez torowisko, które zostanie doświetlone. Koszt wszystkich prac to blisko 460 tys. złotych.

Paulina Czarnota



Przebudowa przystanku ruszy najprawdopodobniej już w maju



Dla mieszkańca

# Nowy, funkcjonalny wygląd strony www.wroclaw.pl

Uwaga, serwis [www.wroclaw.pl](http://www.wroclaw.pl) ma nową szatę graficzną. Dzięki temu łatwiej i szybciej można wyszukiwać informacje. Z nowej, przebudowanej wersji głównego miejskiego serwisu internetowego mieszkańcy Wrocławia mogą korzystać od 11 kwietnia br. Co się dokładnie zmieniło?

Według internetowej wyszukiwarki Web Archive – gromadzącej informacje na temat historii internetu – pierwsza wersja serwisu [www.wroclaw.pl](http://www.wroclaw.pl) została zarejestrowana 24 kwietnia 1999 roku.

Dużą przebudowę serwis przechodził ostatnio w 2013 roku i od tego czasu był jednym z najpopularniejszych serwisów informacyjnych we Wrocławiu. Rocznie odwiedzało go ponad 20 mln użytkowników, którzy generowali blisko 70 mln odsłon.

## Dlaczego zmiany?

Po pierwsze, zmienił się sposób przeglądania internetu. Dziś odwiedzamy strony internetowe głównie na telefonach komórkowych. Ten sposób wybiera prawie 70 proc. użytkowników. Serwis internetowy musi zatem wyświetlać się dobrze na telefonach komórkowych różnych firm.

Po drugie, liczba treści na [www.wroclaw.pl](http://www.wroclaw.pl) przekroczyła ponad 200 tys. artykułów i poruszanie się po portalu oraz znajdowanie

poszukiwanych treści było coraz trudniejsze. Po trzecie, zmieniły się wymagania użytkowników wobec przeglądanych materiałów – obecnie chcą oni do nich dotrzeć jak najszybciej, oglądając dużo zdjęć i filmików.

## Prościej i mobilniej

Zmianie uległa cała szata graficzna serwisu. Na każdej podstronie na górze okna jest widoczna informacja o jakości powietrza, bo wiemy, że mieszkańcy chętnie to sprawdzają. Teraz dostępna jest

bez szukania. Powstały też tematyczne bloki, aby skrócić czas na szukanie informacji. Jeśli zaś nie wiemy, gdzie kliknąć, możemy użyć nowej wyszukiwarki, opartej o skuteczny mechanizm firmy Google (wystarczy nacisnąć na czerwoną lupę i wpisać interesujący nas temat). Możemy też skorzystać z rozwijanego menu, które znajduje się na stronie głównej.

Dzięki zmianom na stronie, przeglądanie mobilne powinno być dużo wygodniejsze, niezależnie od urządzenia, z którego skorzystamy. Na każdym telefonie komórkowym strona powinna wyglądać tak samo dobrze, jak na komputerze. Wraz ze zmianami w wyglądzie, pojawiło się też kilka usprawnień podczas przeglądania samych artykułów. Co na przykład? Spisy treści, ułatwiające odnalezienie najważniejszych informacji w tekście, a także powiązane z nim materiały, zaprezentowane w atrakcyjny sposób.

Redakcja



## Odkryj Wrocław na nowo



CAŁE  
MIASTO  
W JEDNYM  
MIEJSCU



Zobacz nową stronę  
[www.wroclaw.pl](http://www.wroclaw.pl)

Śledź też na:

 PortalWroclawPL

 portal\_wroclawpl



# Wielkanoc z polskim mazurkiem

## Komunikacja MPK na święta

### 14.04 (Wielki Czwartek)

Wszystkie linie tramwajowe i autobusowe będą kursowały wg roboczych rozkładów jazdy.

Zawieszono zostaną kursy szkolne do Iwin realizowane przez autobusy linii 133.

### 15.04 (Wielki Piątek)

Wszystkie linie tramwajowe i autobusowe będą kursowały wg roboczych rozkładów jazdy.

Zawieszono zostaną kursy szkolne do Iwin realizowane przez autobusy linii 133.

### 16.04 (Wielka Sobota)

Wszystkie linie tramwajowe i autobusowe będą kursowały wg sobotnich rozkładów jazdy.

Zawieszony zostanie kurs linii 602 o godz. 21.50 z Dworca Głównego do koncertu LG i kurs o godzinie 23.20 z koncertu LG do Petruszewicza.

### 17 i 18.04 (Wielkanoc i Poniedziałek Wielkanocny)

Wszystkie linie tramwajowe będą kursowały wg świątecznych rozkładów jazdy z częstotliwością co 30 minut z wyjątkiem linii 31, która pojedzie co 15 minut.

Wszystkie linie autobusowe będą kursowały wg niedzielnych rozkładów jazdy z wyjątkami:

- zawieszono zostanie kursowanie linii: C, 108, 124, 130, 131, 142, 143, 146, 602 i 722,

- linie autobusowe: D, N, 102, 104, 105, 106, 114, 116, 121, 122, 126, 127, 134, 144, 700 i 710 będą kursowały wg świątecznych rozkładów jazdy.

### 19.04 (wtorek)

Wszystkie linie tramwajowe i autobusowe będą kursowały wg roboczych rozkładów jazdy.

Zawieszono zostaną kursy szkolne do Iwin realizowane przez autobusy linii 133.

W domu wrocławianki Barbary Borzymowskiej co roku na Wielkanoc są jajka faszerowane, żurek, sałatka warzywna, baba drożdżowa i mazurki. U charkowianki Anny Pavlenko – mieszanina, barszcz ukraiński, pielmieni i kulicz, zwany też paschą. Napaść Rosji sprawiła, że te święta niespodziewanie spędzą razem – pod Wrocławiem.

Poznały się 28 lutego, o godz. 6.30. Wtedy przed domem pani Barbary po czterech dniach jazdy z bombardowanego Charkowa stanęła babcia Olga, mama Anna i dwie córki: 12-letnia Wioletta i 9-letnia Jesienia. Zza pazucho babci Olgi wyglądał pyszczek egipskiego kota sfinksa Simona. Suka rasy cane corso, Sparta, została w Ukrainie z mężem Anny. Dojechała do Wrocławia kilka dni później, dzięki pomocy Ekostraży.

### Wysprzątałi poddasze

Pani Barbara, jak tylko usłyszała, że w niedzielę 24 lutego wybuchła wojna, zgłosiła, że może przyjąć w gości ukraińskich uchodźców. Córka z zięciem wysprzątałi zagrabszone poddasze w domu na Karłowicach – i wszyscy czekali.

Pani Anna pochodzi z Krzywego Rogu, jak prezydent Zeleński. Od 7 lat mieszka w Charkowie z mężem i dwiema córkami. Jej mama Olga to Polka, ojciec – Ukraińiec. Cała rodzina jest prawosławna.

– Tak wyglądał nasz blok po bombardowaniu – pokazuje filmik w telefonie. Wybite szyby, dziury w ścianach, szpary kilkudziesięciocentymetrowe między kondygnacjami. Kobieta zastrzega, że nie chce oglądać tych filmów. Musi starać się normalnie żyć. Dla córek.

### Polscy wolontariusze

26 lutego babcia, mama i wnuczki stały już z walizkami i kotem na peronie 5 charkowskiego dworca kolejowego. Pociąg do Lwowa w ostatniej chwili został zapowiedziany na peron 2. – Pobiegłyśmy tam, zostawiając większość naszych rzeczy – opowiada pani Anna. Potem jechały innym pociągiem ze Lwowa („Tam w ogóle nie widać wojny”) do Przemyśla.

Jest pod wrażeniem polskich wolontariuszy („Jacy pomocni, wszystko



Od lewej: Ronja, Barbara,

## Mazurek z masą kajmakową i czekoladą

### Składniki:

1 szkl. mąki  
4 łyżki cukru pudru  
½ kostki masła  
1 jajko  
szczypta soli  
1 puszka mleka

skondensowanego  
słodzonego lub  
1 puszka masy  
kajmakowej  
2 łyżki powidła  
śliwkowych  
½ gorzkiej czekolady

1 łyżka masła  
do dekoracji:  
suszone morele,  
migdały,  
skórka pomarańczowa,  
rodzynki

Mąkę wymieszać z cukrem pudrem i solą, dodać posiekane zimne masło i jajko, zagnieść ciasto. Jeśli czujemy, że jest za suche – dolać odrobinę zimnej wody. Uformować kulę, owinać w folię spożywczą i położyć w lodówce na ½ h.

Puszkę mleka wstawić do garnka i zalać wodą tak, by zakryła puszkę. Podgrzewać na wolnym ogniu przez ok. 2h, co kwadrans obracając puszkę do góry dnem. Ostudzić i ostrożnie otworzyć. Można też użyć gotowej masy kajmakowej.

Wyjąć ciasto z lodówki, cienko rozwałkować, przełożyć do wyłożonej papierem do pieczenia prostokątnej formy. Równo przyciąć brzegi, nakłuć ciasto widelcem i ponownie włożyć do lodówki na 15 min.

Po tym czasie wstawić do piekarnika nagrzanego do 180 st. z termoobiegiem, piec przez 20 min.

Czekoladę potamać na kawałki i razem z masłem stopić, najlepiej w kąpieli wodnej. Wystudzone ciasto posmarować dżemem, potem masą kajmakową. Polać ciasto czekoladą i wyrównać wierzch łyżką. Udekorować pociętymi morelami, migdałami, skórką pomarańczową, rodzynekami.





# Wiosną i ukraińską paschą



Wioletta, Anna i Jesenia

baba drożdżowa, a moja mama zrobi mazurki – zapowiada.

Pani Anna na swoje święta zwykle przygotowuje mieszankę – sałatkę, w skład której wchodzi: jajka gotowane z kawałkami szynki, kiełbasy, surowy chrzan, ser żółty i twaróg. A także pielmieni – pierogi z mięsem, barszcz z fasolą, ziemniakami i kiełbasą, czyli ukraiński, kulicz – rodzaj sernika na zimno. – Moje dziewczyny już mi powiedziały, że pascha musi być, więc, oczywiście, zrobię i poczęstuję wszystkich – uśmiecha się pani Anna. Prawosławne święta w tym roku wypadają tydzień po katolickich. – Ale nie pójdę w tym roku

ze święconką do cerkwi. Nie czuję się na siłach – tłumaczy.

## Plany na życie

Od maja pani Anna być może będzie już pracowała we Wrocławiu w swoim zawodzie – laborantki histopatologicznej. Od czerwca wprowadzi się do mieszkania przy ul. Jedności Narodowej. – Jak tylko zacznę zarabiać, będę je wynajmowała – podkreśla. Wioletta i Jesenia już chodzą do wrocławskiej szkoły: starsza do VI, młodsza do III kl. Uczą się polskiego. Wrocław, dwa razy mniejszy od Charkowa, bardzo im się podoba. – Już w Ukrainie oglądałyśmy zdjęcia Afrykarium – największego w Europie. Teraz tam byliśmy. Jest wspaniale – mówią dziewczyny.

Barbara: – Nie mogłam im nie pomóc. Anna: – Czekam na koniec wojny. I na męża.

Anna Aleksandrowicz



## Pascha waniliowo-czekoladowa

### Składniki:

1 kg tłustego twarogu  
8 żółtek  
250 g masła  
1 szkl. śmietany kremówki 36 proc.  
250 g cukru pudru  
1 laska wanilii  
½ tabl. gorzkiej czekolady

do dekoracji:  
¾ szkl. zurawiny  
1/2 szkl. posiekanych migdałów  
1/2 szkl. moreli suszonych

Utrzeć żółtka z cukrem. Dodać kremówkę, w dalszym ciągu ucierając. Przełać wszystko do rondla i podgrzewać, cały czas mieszając, aż masa zgęstnieje. Następnie dodać zmieszany twaróg i masło, zblendować na gładką masę. Podzielić na pół. Do jednej części dodać ziarenka z wanilii, do drugiej – roztopionej czekolady. Utrzeć do otrzymania

Dwie gliniane lub plastikowe formy z dziurkami na dole, każda o pojemności 1 l, wyłożyć dużą gazą. Wypakować do jednej masę serowo-waniliową, do drugiej serowo-czekoladową. Lekko ugnieść każdą. Przykryć gazą, potem talerzykiem. Naczynia wstawić do miski, by serwatka wypłynęła przez dziurki na zewnątrz. Odstawić do lodówki z migdałami i morelami.

## Atrakcje czynne 15-18 kwietnia

### Zoo i Afrykarium, ul. Wróblewskiego 5

Wielki Piątek, Wielka Sobota, Wielkanoc, godz. 9–19. Poniedziałek Wielkanocny, godz. 9–18. Bilety: norm. – 60 zł, ulg. – 50 zł.

### Aquapark, ul. Borowska 99

Wielki Piątek, godz. 8–23, Wielka Sobota – godz. 8–23, Wielkanoc – nieczynne, Poniedziałek Wielkanocny – godz. 14–23. Bilety: norm. – 39–60 zł, ulg. – 33–40 zł.

### Ogród Japoński, ul. Mickiewicza 1

Otwarty w godz. 9–19. Bilety: norm. – 15 zł, ulg. – 12 zł.

### Ogród Botaniczny, ul. Sienkiewicza 23

Wielki Piątek i Wielka Sobota, godz. 9–19, Wielkanoc – godz. 11–19. Bilety: norm. 25 zł, ulg. – 15 zł.

### Kolejkowo, ul. Powstańców Śl. 95, I p.

Wielki Piątek – godz. 10–18, Wielka Sobota – 10–19, Wielkanoc – 10–19, Poniedziałek Wielkanocny 10–19. Bilety: norm. – 29 zł, ulg. – 23 zł.

### Mostek Pokutnic w katedrze św. Marii Magdaleny, ul. Szewska 10

Punkt widokowy czynny codziennie, także w święta, w godz. 10–20. Bilety: norm. – 10 zł, ulg. – 7 zł.

### Wieża widokowa – kościół garnizonowy, ul. św. Elżbiety 1/2

Wielki Piątek, Wielka Sobota, Wielkanoc, Poniedziałek Wielkanocny – w godz. 10–19. Bilety: 5 zł. Podczas burzy i deszczu nieczynne.

### Wieża widokowa katedry Jana Chrzciciela, pl. Katedralny 18

Wielki Piątek i Wielka Sobota – godz. 10–17, Wielkanoc i Poniedziałek Wielkanocny – godz. 14–17. Bilety: norm. – 10 zł, ulg. – 8 zł.

## Targowiska – ostatni dzwonek na zakupy

od Wielkiego Czwartku do Wielkiej Soboty

**Targowisko Komandorska, godz. 8–16** poleca kartki świąteczne, koszyczki na święconkę, obrusy świąteczne, kwiaty do domu i na cmentarze, palmy, wyroby cukiernicze, owoce i warzywa z całego świata, świąteczne wyroby wędliniarskie z Doliny Baryczy i innych producentów, zwłaszcza białą kiełbasę i szynkę, jaja kurze na pisanki. Wędliny z własnej, rodzinnej produkcji do nabycia w pawilonie A-3: biała surowa kiełbasa, szynki, balerony, polędwice, kiełbasy. Stoisko nabiałowe: biały ser na serniki i pierogi.

**Ryneczek Jemiołowa, godz. 8–16** zachęca do zakupu świeżych warzyw, owoców, miodów, jajek, wyrobów góralskich (bundz z czosnkiem niedźwiedzim, oscypki), soków i miodów. Są też stoiska z serii 1001 drobiazgów, a także z odzieżą damską i męską.

**Targowisko Ptasia, ul. Ptasia 12, godz. 7–15.** Podwrocławscy rolnicy przywożą tutaj owoce i warzywa ze swoich sadów i pól. Swojskie jajka, regionalne miody, pieczywo z małych piekarenek, ryby i przetwory rybne, wyroby wędliniarskie i mięsne, nabiał. Jest też stoisko 1001 drobiazgów.

**Targowisko Niedźwiedzia, godz. 8–16.** Świeże owoce i warzywa, jajka, pieczywo oraz dobre wędliny, a także kwiaty i dekoracje świąteczne. Asortyment świąteczny, przemysłowy.

**Minitargowiska, godz. 8–16:** przy ul. Lotniczej (pod D.H. ASTRA), przy ul. Żmigrodzkiej/Broniewskiego – asortyment świąteczny, przemysłowy, świeże warzywa i owoce, jajka.



## Wrocławskie pokolenia

# Seniorze, poczuj wiosnę i znajdź miejsce dla siebie

Najlepiej w Przestrzeni Trzeciego Wieku Wrocławskiego Centrum Rozwoju Społecznego przy pl. Solidarności 1/3/5, która przygotowała na kwiecień i kolejne miesiące bardzo ciekawy program zajęć i spotkań. Będzie na wesoło i na poważnie, rozrywkowo i naukowo. Warto poznać program.

„Uwaga, ogłaszamy Happy April w Przestrzeni Trzeciego Wieku” – tak na Facebooku zapraszają na kwietniowe nowości w harmonogramie PTW.

– W planie mamy wiele zajęć stałych: zumbę, taniec nowoczesny, zajęcia plastyczne i wokalne, ale zauważyliśmy, że seniorzy mają ogromną potrzebę zabawy – mówi Katarzyna Delikowska, kierowniczka PTW. – Dlatego postanowiliśmy uruchomić nowy cykl – SeniorParty. Dzięki uprzejmości Wrocławskiego Instytutu Kultury nasi seniorzy będą mogli spotykać się w klubokawiarni Recepta. Pierwsza impreza nowego cyklu odbędzie się 19.04 w godz. 17–21.

### Seniorzy na party

PTW zorganizowało lokal, a seniorzy zadbałi o oprawę. Będzie dj, każdy przyniesie coś do jedzenia, a napoje można

mówić przy barze. Na pierwszą imprezę jest już prawie komplet chętnych. – Myślę, że ta propozycja to będzie hit – tym bardziej że w ciepłe dni zabawa może odbywać się na zewnątrz, na pięknym podwórku z neonami – mówi Delikowska.

### Zadbaj o siebie

Ale nie samym tańcem człowiek żyje. W Roku Dobrych Relacji trzeba zadbać także o rozwój emocjonalny. Dlatego we współpracy z Instytutem Filozofii UW

rozpoczął się cykl

spotkań na temat samotności. – Jesteśmy po pierwszym wykładzie. Pytań do prowadzącego było tak wiele, że zadawano je jeszcze długo po spotkaniu. To fantastyczne ćwiczenie dla umysłu – cieszy się szefowa PTW. W planach są też zajęcia z medytacji, które zostaną uruchomione na prośbę uczestników cyklu.

Oprócz wykładowców akademickich zajęcia prowadzą także studenci, np. farmacji. Było już spotkanie o domowej apteczce – co warto w niej mieć, a czego lepiej nie nadużywać. Teraz czas na zioła. Seniorzy uczą się także pierwszej pomocy.

### Na koncert albo spacer

Oprócz stałych zajęć w PTW odbywają się także

eventy. Na przykład 21.04 kabaret Odłam pokaże Lwowską Wielkanoc, 23.04 odbędzie się koncert Sobota ze swingiem, a 22.04 będzie można zwiedzić Rynek z przewodnikiem Pawłem Grąbczewskim.

### W punkcie pomogą

Na wszystkie wydarzenia organizowane przez PTW wstęp jest wolny, ale obowiązują zapisy w Punkcie Informacyjnym (pok. 318, tel. 739 194 102, 739 194 072).

Można tu także przyjść i porozmawiać z psychologiem, prawnikiem czy pracownikiem socjalnym, którzy pomogą w codziennych kłopotach. – Porad w naszym punkcie udzielają emerytowane psycholożki, które doskonale rozumieją trudności, z jakimi zgłaszają się do nich osoby starsze. Przyjmują aż trzy dni w tygodniu – wyjaśnia Delikowska. – Można także skorzystać z porad cyfrowych – dodaje. W punkcie wyrobimy też Wrocławską Kartę Seniora. Czynny jest od pon. do pt. w godz. 9–15 (przerwa 12–12.30).

Agata Zięba



Wrocławscy seniorzy byli tak spragnieni tańca, że miejsc na Senior Party zostało już tylko kilka

### Opowiedz o relacji i wygraj sesję foto



WROCŁAW WOLNY OD SAMOTNOŚCI

Opisz relację, która pomaga ci nie czuć się samotną wyspą. Może to być przyjaźń z pracy czy ze szkoły, kontakt z babcią albo ulubionym zwierzątkiem. Autorzy najciekawszych historii wezmą udział w sesji zdjęciowej, którą będzie można obejrzeć na wystawie plenerowej „Rzeczy wspólne” na pl. Solnym już w czerwcu. Historie można nadsyłać do 22.04. Szczegóły konkursu na stronie l.wroclaw.pl/rdr-sesja.

## Ciasteczkowe drzewo i jajeczny deser

Gdzie rośnie drzewo pachnące ciastkami, czy zając jest szybki jak wiatr i co to jest tulipanowa gorączka – wyjaśniają dzieciom i dorosłym wrocławskie krasnale.

Oczywiście w kolejnym numerze „Krasnalowych wieści”, który właśnie ukazał się na mieście. W wersji drukowanej miesięcznik dostaniemy bezpłatnie w Centrum Informacji Turystycznej, Rynek 14.

Jak na Wielkanoc przystało, na łamach zagości zając w różnych odsłonach. Można go szukać na wszystkich stronach gazetki, by pocwiczyć spostrzegawczość.

W kolejnej części cyklu Tajemni-



ce Wrocławia poczytamy o wrocławskich wyspach. Dowiemy się też, kim byli straszny i wojowniczy Batu-chan oraz skromny i odważny zakonnik Czesław i co robili w naszym mieście. Obieżyśmak wyjawia tajemną recepturę pradziadka na jajka na deser, a Życzliwek wyjaśni wszystkim, co ma 80 tłustych świń do cebulki tulipana.

Są też oczywiście konkursy z nagrodami. Krasnal Powerek pokaże, jak zrobić zająca, który ma zostać bohaterem krótkiego filmiku (możesz go wykonać telefonem komórkowym). Prześlij go do 30 kwietnia na adres krasnale@um.wroc.pl z dopiskiem: Uciekający zając, aby wziąć udział w zabawie z nagrodami.

Redakcja



# Letnie Brzmienia: 22 artystów w 13 miastach

Na placu przed Impartem w lipcu, sierpniu i wrześniu dla wrocławskiej publiczności zagrają: sanah, Sobel, Zalewski, Kwiat Jabłoni, Ania Dąbrowska, Nosowska, Artur Rojek, Kuba Badach i Kaśka Sochacka. Bilety w sprzedaży już od 13.04.

Letnie Brzmienia to cykl ponad 100 koncertów na świeżym powietrzu w 13 miastach z 22 najpopularniejszymi polskimi artystami. Trasa koncertowa Letnich Brzmień trwa całe wakacje. Koncerty odbywać się będą w Gdańsku, Lublinie, Warszawie, Poznaniu, Rzeszowie, Łodzi, Szczecinie, Bydgoszczy, Katowicach, Bielsku-Białej, Krakowie oraz Gorzowie Wielkopolskim i oczywiście Wrocławiu. A kto dla nas zagra?

## Lipcowy pop

W lipcu serię koncertów na placu przed Impartem otworzy **Sobel (24.07)**, a kilka dni później na scenie stanie **sanah (29.07)**. Sobel dobrze odnajduje się zarówno w gatunkowym popie, jak i hip-hopie, jest w piątce najpopularniejszych artystów w serwisach cyfrowych w Polsce. Sanah z kolei to jedna z najciekawszych wokalistek z nurtu tzw. quality pop.

## Sierpień z gwiazdami

Sierpniową odsłonę koncertów we Wrocławiu otworzy **Ania Dąbrowska (12.08)**. A kolejny weekend będzie należał do **Nosowskiej (20.08)**. Miesiąc zakończy się koncertami **Artura Rojka**



Ubiegłoroczna edycja Letnich Brzmień przyciągnęła na plac przed Impartem prawdziwe tłumy

**(26.08)**, **Kuby Badacha (27.08)** i **Zalewskiego (28.08)**.

Każdy z dotychczasowych albumów studyjnych Ani Dąbrowskiej pokrył się platyną, potwierdzając jej niezwykły talent do tworzenia przebojowych melodii. Nosowska jest natomiast wybitną tekściarką, wokalistką, a także autorką książek.

A panowie? Artur Rojek to artysta, który wielokrotnie dowiódł, że można pogodzić ambitne granie z formułą przeboju. Kuba Badach to wokalista, instrumentalista, kompozytor, aranżer,

producent muzyczny. Zalewski? Po prostu człowiek orkiestra.

## Wrześniowe zamknięcie

Pierwszy wrześniowy weekend z Letnimi Brzmieniami we Wrocławiu **Kaśka Sochacka (3.09)**, a cykl koncertów na placu przed Impartem zamknie **Kwiat Jabłoni (4.09)**. W 2019 r. Kaśka Sochacka zdobyła serca słuchaczy debiutancką EPką „Wiśnia EP”, a w 2021 r. wydała album „Ciche dni”, który przyniósł jej rozpoznawalność. Kwiat Jabłoni to jeden z najpopularniejszych polskich zespołów młodego pokolenia.

## Gdzie po bilety?

Wszystkie koncerty będą rozpoczynają się o godz. 20 na placu przed Impartem (ul. Mazowiecka 17). Bilety można kupić na stronie **www.letniebrzmienia.pl**. Pojedynczy bilet kosztuje od 89 zł, a karnety są w cenie 279 zł.

Szczegółowy harmonogram koncertów, regulamin zakupu biletów i uczestnictwa oraz wszelkie zmiany znajdziecie na stronach **www.letniebrzmienia.pl** oraz **www.goodtaste.pl**.

Redakcja

## Michał Matoszek w CK Agora

Do 9.05 w Centrum Kultury Agora, ul. Serbska 5a, możemy oglądać zestaw autorskich plakatów Michała Matoszki wykonanych głównie dla instytucji kultury i organizacji pozarządowych. Matoszek jest absolwentem Akademii Sztuk Pięknych we Wrocławiu i zajmuje się projektowaniem graficznym, malarstwem, ilustracją. Przez wiele lat związany był z Teatrem Polskim we Wrocławiu, gdzie projektował oprawę graficzną do spektakli. Wstęp na wystawę jest wolny. Więcej informacji na **l.wroclaw.pl/ck-agera**.

## Pierwszy i ostatni raz w kinie

Muzeum Pana Tadeusza, Rynek 6, zaprasza na nowe seanse filmowe do kina Popiół i Diament. We wtorki seanse z cyklu „Pierwszy i ostatni raz w kinie”. W każdą środę „Klasyki kina grozy”. W czwartki filmy z cyklu „Pisarz na ekranie”. Z kolei w piątki przeniesiemy się na „Amerykańskie peryferie”. Szczegółowy repertuar na stronie **l.wroclaw.pl/muzeum-kino**. Wstęp jest bezpłatny, ale obowiązują wejściówki (do odebrania w kasach muzeum).

# Dzieci będą uczyć dzieci – rusza Brave Kids



Na warsztaty Brave Kids mogą dołączyć wszystkie chętne dzieci

Brave Kids ma na ten rok nową propozycję dla młodych wrocławian. Obok międzynarodowej edycji i letnich półkolonii pojawią się warsztaty „dzieci uczą dzieci”.

Zajęcia zaczynają się już w przyszłym tygodniu. Organizatorzy prowadzą zapisy dla dzieci i młodzieży od 10 do 16 lat. Zostało kilka wolnych miejsc. Warsztaty odbywać się będą od kwietnia do czerwca w czterech grupach – dwóch na osiedlu Gaj oraz na Złotnikach i Brochowie. Dzięki udziałowi w Brave Kids dzieci rozwijają swoją kreatywność, uczą się pracy w grupie, zdobywają nowe narzędzia komunikacji międzykulturowej i pozawerbalnej, a także pogłębiają empatię i zrozumienie dla różnorodności. Do udziału zaproszeni są wszyscy młodzi mieszkańcy Wrocławia, w tym mniej-

szości narodowe i etniczne oraz uchodźcy. Zajęcia odbywać się będą w SP 90, Centrum Aktywności Lokalnej na Brochowie oraz Złotnickim Centrum Spotkań. Finałowe prezentacje odbędą się 14.06 w sali koncertowej Radia Wrocław. Szczegółowy harmonogram warsztatów i zapisy dostępne są na stronie Fundacji Przyjaźń Sztuka Edukacja **l.wroclaw.pl/brave-kids**. Wiadomo już, że półkolonie odbędą się w CH Zajezdnia (27.06–08.07) i Złotnickim Centrum Spotkań (4.07–15.07), a międzynarodowa edycja zacznie się 15.08.

Redakcja

## Chór rodzinny w NFM-ie

Narodowe Forum Muzyki, pl. Wolności 1, zaprasza wszystkich chętnych do śpiewania w Chórze Rodzinnym. Oferta skierowana jest do rodziców z dziećmi i dziadków z wnucami w wieku 4–6 lat. W trakcie prób opracowywany będzie różnorodny materiał muzyczny, w tym: kołysanki, tradycyjne piosenki ze śpiewników, a dla maluchów przewidziano drobne muzyczne zabawy i niespodzianki. Spotkaniami pokieruje Aleksandra Szymańska. Zapisy pod adresem Chor.Rodziny@nfm.wroclaw.pl. Osoba dorosła płaci 7 zł za spotkanie, a dziecko 4 zł. Szczegóły na **l.wroclaw.pl/nfm-chor**.



## Dla obcokrajowca

# Великдень у греко-католиків і православних християн

Цього року церкви в Польщі та Wrocławі будуть переповнені віруючими з України, які після початку війни знайшли тут свій дім назавжди або лише на деякий час.

### Свята в різні дати

Все завдяки календарям – юліанському та григоріанському. Великдень — це т. зв рухоме свято і припадає на першу неділю після весняного повного місяця, а в східних обрядах враховується додатково час закінчення єврейської Пасхи.

Тому лише в певні роки свято припадає на одну дату для католиків і православних. В попередні роки різниця може становила від одного до п'яти тижнів (минулого року віруючі східних обрядів святкували Великдень у травні).

Спільне святкування відбудеться лише 20 квітня 2025 року.

### Великдень у греко-католиків і православних християн

Страсний тиждень у церквах. У п'ятницю – плащаниця

У Страсну п'ятницю, як і в католицьких костелах, у церквах не відбувається богослужіння. У цей день віряни дотримуються посту. Вранці урочисто



ТОМАСЬ НОГОД

відправляється Літургія Годин, а після обіду – на прикінці яких вноситься плащаниця – це своєрідна ікона-полотно з намальованим зображенням померлого Христа, якій віряни вклоняються і цілують її. Вона розміщується в центрі храму, де їй поклонятимуться до пізньої ночі Великої суботи.

– Для багатьох плащаниця є найважливішим символом Великодня, тому греко-католицький собор працюватиме допізна, щоб віруючі могли вклонити-

ся символічному тілу Христа, – каже священник Матеуш Демнюк з греко-католицької парафії с Воздвиження Хреста Господнього у Wrocławі.

### Крашанки, хрін, сир і свічка

У суботу ввечері розпочнеться головне святкування Великодня. Вірні зустрінуться на Лауді. Як і в католицькій традиції, сятитимуться кошики, в яких не бракуватиме писнок, масла, сиру, м'ясної нарізки, пасхи. У кошики також ставлять свічки, а баранців замінюють

на пасху – дріжджове тісто з сухофруктами та горіхами.

Освячення їжі в греко-католицькому соборі на площі Nankiera буде проходити в суботу з 12:00 до 18:00, тоді як у православному соборі за адресою вул. św. Mikołaja з 12:00 до 21:00. Великдень для вірян східного обряду триває два дні. – Великдень – це перемога життя над смертю. Віримо, що будемо радіти перемозі – каже отець Матвій.

Ева Вапляк/Анна Мотика

Христос Воскрес!

Всім Вам, особливо тим, хто був примушений залишити в Україні свою хату, своє село чи місто, свою малу батьківщину та шукати захисту у чужому світі, бажаю сильної надії на перемогу добра над злом, правди над брехнею, життя над смертю. Бажаю перемоги радості над смутком, любові над ненавистю, віри над зневірою та надії над розпукою. Ця перемога можлива тільки у Христі, який Своїм Воскресінням подолав смерть, гріх та всяке зло.

Всім, хто буде святкувати цьогорічні свята Христового Воскресіння за юліанським календарем бажаю радісно пережити цьогорічну Христову Пасху, незважаючи на це, що часи дуже важкі. Бажаю, щоб всюди замовчали гарматні обстріли та щоб настала можливість повернути до своїх домів та до своїх близьких. Бажаю також, щоб при Великодньому столі не забракло в цьому році нікого з-поміж ваших рідних та близьких. Україні бажаю перемоги у веденій боротьбі в усім вам, та цілому світові миру, який у цілій повноті може дати тільки Воскреслий Христос.

Всім бажаю радісних, спокійних, мирних та благословених Свят Христового Воскресіння!

### + Володимир Р. Ющак

Єпископ Wrocławсько-Кошалінський УГКЦ

Христос Воскрес!

Брати і сестри, свято Світлого Христового Воскресіння, перемоги Господа Бога над гріхом і смертю в цьому нестабільному часі, приносить нам велику надію що во Христі все має свій початок і кінець.

Церква голосить що перемога над смертю – це перемога над духовною смертю, над царюючим гріхом з яким щодня зустрічаємось сам на сам, ризикуючи в них залишитись назавжди.

Воскресіння Христове – це свято перемоги як над пеклом і злом, так і над тілесною смертю. Саме в ці важкі хвилини, розгубленим людям потрібна свідомість такої перемоги нашого Спасителя, а свято Світлого Христового Воскресіння найкраще покаже її глибокий зміст. Нехай Господь, через Своє Воскресіння, дає нам сили, наповнює наші серця вірою і надією в світле майбутнє. Віримо, що розп'ятий Спаситель покладе кінець терпінню і злу. Дорогі брати і сестри, бажаю щоб Ви якнайшвидше, безпечно змогли повернутися до своєї Батьківщини, до своїх рідних і близьких.

### +Георгій (Паньковський)

Архієпископ Wrocławський і Щецинський

## Порядок великодніх богослужінь

### Греко-католицький собор, площа Nankiera 15

#### Страсна П'ятниця, 22.04,

- 18.00 вечірне богослужіння з виставленням плащаниці, Єрусалимська Утренья

#### Велика Субота, 23.04

- 10.00 вечірня літургія та Служба Святого Василя;
- 12.00–18.00 посвячення пасок;
- 22.00 Надгробне, Пасхальна Утренья, служба, посвячення пасок

#### Великдень, 24.04

- 7.00 Утренья Воскресна,
- 10.00, 12.00, 17.00 служба,

#### Світлий Понеділок та Вівторок, 25–26.04

- 8.00, 10.00, 12.00 (тільки понеділок), 18.00 служба
- 9.00 утренья

### Православний собор, вул. św. Mikołaja 40

#### Велика П'ятниця

- 14.00 Вечірня з виносом Плащаниці
- 18.00 – Утренья з Погребінням Плащаниці

#### Велика Субота

- 08.00 Літургія
- Освячення Пасок з 12.00 до 21.00
- 23.30 – Пасхальна Заутрення

#### Світле Христове Воскресіння

- 24.04 – 00.00 – Утренья і Літургія
- 24.04 – 9.00 – Літургія
- 24.04 – 18.00 – Вечірня

#### Понеділок та Вівторок Світлої Світлий та Вівторок

- 9.00 – Літургія
- 17.00 – Вечірня

### Православна церква, вул. św. Jadwigi 13

#### Страсна п'ятниця, 22.04

- 16.00 вечірня служба з виставленням плащаниці

#### Велика субота, 23.04

- 9.00, служба та освячення кошиків
- 11.00–20.00 освячення пасхальних кошиків та сповідь
- 23.30 Пасхальне богослужіння

#### Пасхальна неділя, 24.04

- 9.00 Пасхальне богослужіння
- 14.00 Великий Пасхальний вечір

#### Пасхальний понеділок і вівторок, 25–26.04

- 09.00 літургія



# Co osiągnie Śląsk w Polsce i Europie?

Nadchodzą decydujące mecze dla koszykarzy Śląska Wrocław. W EuroCup, w fazie play-off, zagrają z drużyną Gran Canaria. W Energa Basket Lidze przystąpią do walki o złoto.

Dobiegają końca rozgrywki fazy zasadniczej EBL. Wkrótce początek fazy play-off. W ubiegłym sezonie Śląsk zajął w niej trzecie miejsce.

## Chcą mistrzostwa Polski

– Faza play-off w EBL jest dla nas priorytetem. Rok temu zdobyliśmy brązowe medale. Jeśli uda się je wywalczyć ponownie, będzie to dla nas duży sukces. Jednak apetyt rośnie w miarę jedzenia. Jeśli wejdziemy do finału całych rozgrywek, powalczymy o mistrzostwo Polski – zapewnia Dawid Podsiadło, rzecznik prasowy Śląska.

Do play-off Śląsk przystąpi najprawdopodobniej z 5. pozycji. Dlatego nasi koszykarze rozegrają jedno spotkanie więcej na wyjeździe. Naszym atutem jest na pewno trener Andrej Urlep. Od czasu, kiedy objął drużynę, Śląsk



Lider Travis Trice w każdym meczu daje z siebie wszystko

gra znacznie lepiej. W zespole jest kilku świetnych zawodników. Wśród nich lider drużyny Amerykanin Travis Trice. Oprócz niego

odkrycie sezonu, polski środkowy Aleksander Dziewa. Na pewno możemy liczyć też na tureckiego skrzydłowego Karema Kantera.

Jaki rezultat osiągną nasi koszykarze? Kibice nie mają wątpliwości. Chcą złota.

## Zagramy z Gran Canaria

W europejskich rozgrywkach EuroCup koszykarze Śląska zakończyli fazę zasadniczą europejskich na ósmym miejscu.

W fazie play-off zagramy z najlepszą drużyną z innej grupy, z zespołem Gran Canaria. Śląsk w starciu z Hiszpanami na pewno nie będzie faworytem. Jednak nasi zawodnicy i działacze nie tracą nadziei.

– Mecz z zespołem Gran Canaria to wisienka na torcie całych europejskich rozgrywek. Wiadomo, że Hiszpanie to jeden z głównych faworytów do wygrania EuroCup. My jednak zawsze gramy o zwycięstwo. Odbędzie się tylko jeden mecz i to na wyjeździe, ale uważam, że właśnie w tym spotkaniu łatwiej sprawić niespodziankę. Na pewno nie poddamy się i zrobimy wszystko, żeby zostać czarnym koniem rozgrywek – mówi rzecznik Śląska.

Michał Kurowicki

# Dziecięca rekrutacja do Barons Wrocław

Barons Wrocław – baseballowa drużyna ze stolicy Dolnego Śląska, były mistrz Polski i aktualny przedstawiciel naszego kraju na arenie międzynarodowej, rozszerza szeregi i tworzy nowe drużyny dziecięce w różnych kategoriach wiekowych.

Wiosenna rekrutacja skierowana jest głównie do dzieci w wieku 5-15 lat, a Baronsi poszukują chętnych do gry do drużyn mini-

baseballa, młodzików i kadetów. Klub nie wymaga znajomości dyscypliny. Zapewnia, że zarówno technikę gry, jak i prze-

pisy, adepci baseballa przyswoją w trakcie treningów. Powstaje także drużyna tylko dla dziewcząt w wieku 9-12 lat. Wszystkie inne drużyny mają skład mieszany.

Zajęcia dla dzieci i młodzieży odbywają się na stadionie baseballowym MCS-u na wrocławskim Zakrzowie, przy ul. Niepodległości 6.



W tym naborze powstała drużyna tylko dla dziewcząt 9-12 lat

– Każdy będzie mógł od podstaw nauczyć się tej dyscypliny pod okiem jednych z najbardziej utytułowanych zawodników i trenerów w Europie. Treningi odbywają się na profesjonalnym boisku baseballowym, a w ramach zajęć nie zabraknie dużej dawki energii i niesamowitej zabawy – mówi Marek Kozioł z Barons Wrocław.

– Aby rozpocząć swoją przygodę z baseballlem, wystarczy pojawić się na naszym treningu. Niezbędny sprzęt zapewnimy uczestnikom na treningu – dodaje Kozioł.

- Minibaseball: dziewczynki i chłopcy 5-8 lat, pon. i śr. 17.30-19;
- Młodziczki: drużyna dziewczęca 9-12 lat, pt. 17.30-19;
- Młodzicy: dziewczynki i chłopcy 9-12 lat, wt. i czw. 17.30-19;
- Kadeci: dziewczynki i chłopcy 13-15 lat, pon. i śr. 17.30-19.

Szczegółowe informacje na temat naboru można znaleźć na oficjalnym koncie Barons Wrocław na Facebooku, a w razie pytań: [biuro@baseballwroclaw.pl](mailto:biuro@baseballwroclaw.pl).

Patryk Załączny

## Tydzień w skrócie

Żużlowcy **Betard Sparty Wrocław** na inaugurację sezonu PGE Ekstraligi 2022 pokonali na Stadionie Olimpijskim Apator Toruń 59:31. Znamiennym zawodnikiem był kapitan Sparty Maciej Janowski, który dowiódł do mety 17 punktów i 1 bonus.

Koszykarze **Śląska Wrocław** rundę zasadniczą Energa Basket Ligi zakończyli na 5. miejscu. Teraz przed podopiecznymi Andreja Urlepa faza play-off, a tam, w pierwszej rundzie, przyjdzie im się zmierzyć z Enea Zastalem BC Zielona Góra. Pierwszy mecz już 16 kwietnia.

## WYDARZENIA SPORTOWE

### piłka nożna

PKO BP Ekstraklasa: 18.04, godz. 15, Tarczyński Arena, **WKS Śląsk Wrocław – Wisła Kraków** (Canal+ Sport)

eWinner II liga: 16.04, godz. 16, **Sokół Ostróda – WKS Śląsk II Wrocław**

III liga: 16.04, godz. 14, Centrum Piłkarskie Ślęza Wrocław – #Kłokoczyce, **IKS Ślęza Wrocław – Rekord Bielsko-Biała**

Ekstraliga Kobiet: 14.04, godz. 14, Centrum Piłkarskie Ślęza Wrocław – #Kłokoczyce, **WKS Śląsk Wrocław – Rekord Bielsko-Biała**

### koszykówka

Energa Basket Liga: 16.04, godz. 17.30, Enea Zastal BC Zielona Góra – **WKS Śląsk Wrocław** (Emocje TV)

Energa Basket Liga: 18.04, godz. 15.30, **Enea Zastal BC Zielona Góra – WKS Śląsk Wrocław** (Emocje TV)

7DAYS Eurocup: 20.04, godz. 21, **Gran Canaria – WKS Śląsk Wrocław**

Suzuki I liga: 19.04, godz. 19, **Sensation Kotwica Kołobrzeg – WKK Wrocław**

Suzuki I liga: 20.04, godz. 19, **Sensation Kotwica Kołobrzeg – WKK Wrocław**

### żużel

PGE Ekstraliga: 16.04, godz. 20.30, Zooleszcz GKM **Grudziądz – Betard Sparta Wrocław** (Eleven Sports 1)



## Wydarzenia



### Arboretum w Wojślawicach otwiera sezon 18.04

Arboretum Wojślawice to filia Ogrodu Botanicznego Uniwersytetu Wrocławskiego. Mieści się w Wojślawicach, na terenie Niemczy, 50 km na południe od Wrocławia. Od 18.04 będzie można je odwiedzić. Słynie z pięknych różaneczników i azalii, liliowców i piwonii oraz rzadkich gatunków i odmian drzew i krzewów. Bilet normalny kosztuje 25 zł, a ulgo-

wy 15 zł. Można już kupić online: [bilety.arboretumwojswawice.pl](http://bilety.arboretumwojswawice.pl) lub na miejscu. Kasy są czynne 7 dni w tygodniu w godz. 9-18. Ogród można zwiedzać do godz. 20. Na miejscu są bezpłatne: parking, toalety, „hotel” dla psów. Można wypożyczyć darmowy audioprzewodnik i wózek dla osoby niepełnosprawnej (jest specjalna trasa). Są bary, place zabaw dla dzieci i teren piknikowy z grillem. Warto mieć buty górskie. Na miejscu można też kupić rośliny.



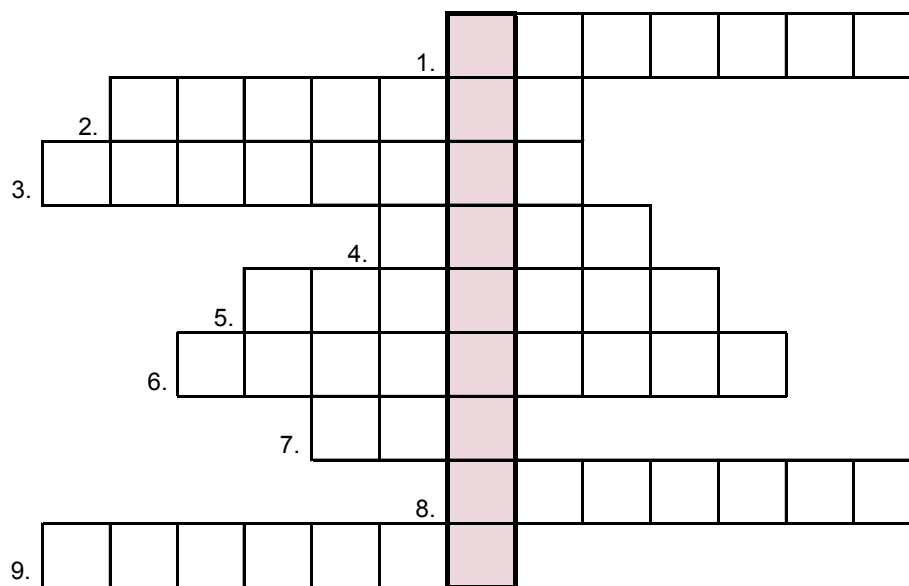
### Zagraj na gitarze i zgarnij zniżkę na 3-Majówkę

Największa Gitarowa Orkiestra Świata powraca na wrocławski rynek, by zagrać po raz 20! Z okazji jubileuszu szykuje się wiele atrakcji. Aby zagrać, należy zarejestrować się 1.05 w punktach na rynku – czynne w godz. 10-15.45 (trzeba być pełnoletnim i mieć ze sobą dokument). Udział w zabawie jest bezpłatny. Wystarczy mieć dowolny rodzaj

gitary i znać pięć podstawowych akordów C/G/D/A/E. Zarejestrowanym gitarzystom przysługuje 30 proc. zniżki na bilety i karnety na 3-Majówkę – wydarzenie otwierające sezon na plenerowe koncerty w Polsce. Zagrają: Morcheeba, Epica, Korpiklaani, Kult, Organek, Kwiat Jabłoni i inni. Bilety na 3-Majówkę są już dostępne online na [www.3-majowka.pl/bilety](http://www.3-majowka.pl/bilety). O wydarzeniach Gitarowego Rekordu Świata 2022 przeczytasz na [www.heyjoe.pl](http://www.heyjoe.pl).

## Krzyżówka nr 80 – rozwiąż i wygraj nagrody

1. Ten, mało wiosenny, gatunek pantery można spotkać we wrocławskim zoo.
2. Hala we Wrocławiu, w której można zrobić zakupy, z zewnątrz historyzująca, w środku modernistyczna.
3. Kwitnie wiosną na różowo lub biało, od tego kwiatu nosi nazwę jedna z galerii handlowych we Wrocławiu.
4. Ptaki, których nadlatujące klucze zwiastują wiosnę, przedstawiciel tego gatunku ma swój pomnik na ul. Jatkki.
5. Osiedle we Wrocławiu, na którym powstaje drugi Aquapark we Wrocławiu.
6. Część Wrocławia z pięknymi willami, wieżą ciśnieni, klasztorem franciszkanów i szpitalem dziecięcym.
7. Patron katedry wrocławskiej.
8. Wiosenne kwiaty w kolorach: białym, żółtym i fioletowym, których dużo kwitnie teraz na wrocławskich trawnikach.
9. Płaczące drzewo, które osłania pomnik Mikołaja Kopernika przy ul. Piotra Skargi.



Regulamin i RODO

[www.wroclaw.pl/biuletyn/#konkurs](http://www.wroclaw.pl/biuletyn/#konkurs)

Aby wygrać jedną z trzech nagród, wystarczy wysłać hasło z krzyżówki SMS-em pod numer **664 072 606**. Koszt jednego SMS-a wg taryfy operatora. W treści należy wpisać numer biuletynu i prokrope prawidłową odpowiedź.

W tym numerze będzie to **80.HASŁO** (słowo HASŁO należy zastąpić rozwiązaniem krzyżówki). Na odpowiedzi czekamy do **21 kwietnia br. do godz. 20**. Trzech zwycięzców wyłonimy zgodnie z regulaminem spośród

autorów prawidłowych odpowiedzi do 28 kwietnia br. Skontaktujemy się z nimi w ciągu trzech dni roboczych z numeru telefonu 71 776 71 00. **UWAGA!** Według regulaminu nagrodę można wygrać raz na 12 miesięcy.

W tym wydaniu do zdobycia są dwie bluzy z herbem Wrocławia i pakiet toreb płóciennych. Zwycięzcy z nr. 78 (hasło: Budujący) to panowie Kacper i Andrzej (bluzy) i pani Paulina (pakiet toreb). Gratulujemy!

### Bezpośrednie zagrożenie zdrowia i życia

Numer ratunkowy: **112**

Pogotowie Ratunkowe: **999**

Policja: **997**

Straż Pożarna: **998**

Straż Miejska: **986**

Centrum Powiadomiania Ratunkowego WOPR (nr ratunkowy nad wodą): **601100100**

Centrum Zarządzania Kryzysowego: **71 770 22 22**

### Telefony awaryjne

(bezpłatne, czynne całą dobę)

Pogotowie energetyczne: **991**

Pogotowie gazowe: **992**

Pogotowie ciepłownicze: **993**

Pogotowie wodno-kanalizacyjne: **994**

### Infolinie

Centrum Informacji Turystycznej: **71 344 3111** (pn.-pt. 9.00-19.00)

Punkt Informacji dla Obcokrajowców: **71 772 49 50** (pn.-pt. 9.00-16.00)

Wsparcie osób z niepełnosprawnościami: **71 777 89 61** (Biuro Wrocław Bez Barier, pn.-pt. 7.45-15.45)

Infolinia Urzędu Miejskiego Wrocławia: **71 777 77 77** (pn.-pt. 8.00-18.00)

### Ważne telefony – pozostałe

Zgłoś dym ze spalania odpadów: **986** (całodobowo) lub **71 310 06 46** (pn.-pt. 7.00-14.00)

Zgłoś chore lub ranne dzikie zwierzę: **71 770 22 22** (całodobowo) lub **71 799 67 00** (pn.-pt. 7.45-15.45)

Zgłoś niebezpiecznego psa lub kota: **986** (całodobowo) lub **71 362 56 74** (pn., śr., czw., pt 9.00-16.30, wt. 9.00-18.30, sb., nd. 9.00-15.00)

Zgłoś awarię do ZDiUM: **71 376 00 22, 19501** (całodobowo) Centrum Obsługi Klienta MPWiK: **71 34 09 655** (pn.-pt. 8.00-15.00, śr. 8.00-17.00)

Biuro Obsługi Pasażera MPK: **71 321 72 70/71** (pn.-pt. 7.00-21.00)

Miejskie Biuro Rzeczy Znalezionej: **71 376 08 96** (pn.-pt. 8.00-14.00, śr. 8.30-16.00)

Miejski Rzecznik Konsumentów: **71 777 79 02** (pn.-pt. 7.45-15.45)

Taxi Senior: **794 123 124**

Telefon Zaufania MOPS: **512 198 939**

### ➤ Napisz do nas!

#### REDAKCJA

pl. Solny 14, 50-062, Wrocław,  
[www.wroclaw.pl](http://www.wroclaw.pl),  
e-mail: [biuletyn@araw.pl](mailto:biuletyn@araw.pl)

#### Redaktor naczelna

Ewa Wapłak

#### Redaktor wydania

Anna Aleksandrowicz

#### DRUK

AGORA  
ul. Daniszewska 27  
03-230 Warszawa

#### WYDAWCA

Gmina Wrocław